

Universiteit Utrecht

Huisvesting van arbeidsmigranten uit MOE-landen in Zaanstad: verkenning huidige situatie, knelpunten en de rol van de gemeente.

Master Thesis Urban Geography

Januari 2013

Karel Klumpers
3061582

Docent: Gideon Bolt, Universiteit Utrecht
Stagebegeleider: Willeke Koops, Gemeente Zaanstad



Dankwoord

In het bijzonder gaat mijn dank uit naar Gideon Bolt. Door zijn scherpe en kritische blik en strakke begeleiding kon deze scriptie tot stand komen. Zijn commentaar was een welkome aanvulling op dit onderzoek. Gideon bedankt voor je enthousiaste begeleiding. Ook wil ik de gemeente Zaanstad bedanken voor het bieden van de mogelijkheid om data te verzamelen en te analyseren en de mogelijkheid om mijn onderzoek daar te schrijven. Mijn dank gaat uit naar Willeke Koops die mij keer op keer scherp hield. Jouw op- en aanmerkingen kwamen deze scriptie ten goede. Dank daarvoor!

1. Inleiding	6
1.1 Doelstelling	7
1.2 Centrale onderzoeksvraag en subvragen	7
1.3 Afbakening	8
1.4 Leeswijzer	8
2. Literatuuroverzicht: Migratie internationaal bekeken	9
2.1 Inleiding literatuur	9
2.2 De ontwikkeling van migratie wereldwijd	9
2.3 Oorzaken van migratie	9
2.4 Gevolgen van migratie	11
2.4.1 Effecten op de huisvesting	11
2.4.2 Effecten op de arbeidsmarkt	13
2.5 Midden en Oost Europese arbeidsmigranten in Nederland	14
2.6 Overzicht van de problemen met Midden en Oost Europeanen in Nederland ...	15
2.6.1 Inleiding overzicht	15
2.6.2 Inschrijving en registratie	15
2.6.3 Arbeidsmarkt	16
2.6.4 Huisvesting	17
2.6.5 Leefbaarheid	18
2.6.6 Integratie	18
3. Context	20
3.1 Typering en ontwikkeling Zaanstad	20
3.2 Cijfers arbeidsmigranten uit MOE-landen in Zaanstad	21
3.3 Samenvatting context	27
4. Methodiek	28
5. Resultaten	30
5.1 Inleiding resultaten	30
5.2 Inschrijving in de Gemeentelijke Basis Administratie	30
5.3 Arbeid: situatie	33
5.4 Huisvesting: situatie	35
5.5 Leefbaarheid: overlast	36
5.6 Beleid werkgevers & gemeente	38
5.7 Verwachtingen: rol werkgevers & gemeente	41
5.7.1 Rolopvatting uitzendbureaus	41
5.7.2 Rolopvatting gemeente	43
5.7.3 Positie Gemeente Zaanstad	45
5.7.4 Positie Woningbouwcorporaties Zaanstad	46
5.8 Huisvesting: oplossingen	47
5.8.1 Oplossingsrichtingen uitzendbureaus	47
5.8.2 Oplossingsrichtingen gemeenten	49
5.9 Samenvatting resultaten	52
6. Conclusies	53
6.1 Beantwoording deelvragen en centrale vraagstelling	53
6.2 Aanbevelingen	57
7. Literatuurlijst	60

Bijlage A	66
Lijst van geïnterviewde organisaties.....	66
Bijlage B	67
<u>Topic List Interviews MOE-landen 1</u>	67
Richtinggevende vragen voor uitzendorganisaties	67
<u>Topic List Interviews MOE-landen 2</u>	68
Richtinggevende vragen voor overheden	68
Bijlage C	69
Afkortingen	69

1. Inleiding

In 2004 traden 8 landen uit Midden en Oost Europa toe tot de Europese Unie. In 2007 gevolgd door Bulgarije en Roemenie. Sindsdien neemt de arbeidsmigratie uit die landen naar Nederland toe. De omvang van deze stroom arbeidsmigranten is destijds onderschat. In 2011 leven er 200.000 arbeidsmigranten uit Midden en Oost Europa in ons land die staan ingeschreven als inwoner of werknemer (Parlementair onderzoek, 2011). De verwachting is dat dit aantal toe zal nemen in de komende jaren. De toestroom van migranten heeft al verschillende malen geleid tot politieke discussie, maatschappelijk debat en aandacht in de media. Burgers maken zich zorgen over hun eigen positie op de arbeidsmarkt. Ook ervaren zij soms overlast. De beeldvorming rondom deze nieuwe migranten is regelmatig negatief terwijl arbeidsmigranten een positieve bijdrage leveren aan de economie van ons land. Dit onderzoek tracht om meer duidelijkheid te bieden over de situatie van de arbeidsmigranten uit Midden en Oost Europa rondom huisvesting in Zaanstad. Hierin ligt meteen de maatschappelijke relevantie van dit onderzoek.

In de internationale literatuur is veel geschreven over de oorzaken en effecten van arbeidsmigratie. Er is minder aandacht voor de verschillende rollen van de betrokken instanties en de perceptie van die rollen door de betrokken instanties met betrekking tot de huisvesting van arbeidsmigranten. In dit onderzoek staan die rollen en de perceptie daarvan centraal. Hierin ligt de theoretische relevantie van dit onderzoek.

Een korte analyse van de berichtgeving in nieuwsbladen rondom dit onderwerp brengt een aantal van de problemen en kansen naar voren. *“Nederland verrast door omvang migratie”* kopt Het Financieel Dagblad (Berentsen, 2011). *“Agrarisch gebied moet meer Oost-Europeaanen huisvesten”* aldus Boerderij Vandaag (Severt, 2010). *“Klachtenlijn tegen Polen verwerpelijk”* luidt een kop van het Noordhollands Dagblad (Oostveen, 2012). *“Huizen Polen gezocht”* is een kop van het Dagblad De Limburger (Driessen, 2012). *“Opsporingsteams moeten eind maken aan overlast van luidruchtige Polen en Bulgaren in pensions”* aldus Algemeen Dagblad (Veldhuijzen, 2010).

Deze signalen vanuit de samenleving zijn ook in de politiek opgepakt en aanleiding geweest voor het parlementair onderzoek ‘Lessen uit recente arbeidsmigratie’. Uit dit onderzoek is gebleken dat als gevolg van de migratie zich in Nederland problemen voor doen op het gebied van de arbeidsmarkt, huisvesting en leefbaarheid (Parlementair onderzoek, 2011). Op het gebied van de arbeidsmarkt is uitbuiting door malafide uitzendbureaus een probleem. Op het gebied van de huisvesting is zowel het kwantitatieve alsook kwalitatieve aanbod een probleem. Op het gebied van de leefbaarheid doen zich problemen voor in de vorm van overlast. Deze verschillende gebieden hebben onderling met elkaar te maken en zullen dus ook in samenhang met elkaar moeten worden bekeken. Het parlementair onderzoek doet verschillende aanbevelingen om tot oplossingen te komen voor de problemen. Een ervan is een regionale benadering van de problemen waarbij gemeenten en provincies samen optrekken om te komen tot een regionaal huisvestingsbeleid (Parlementair onderzoek, 2011).

Zeer recent kwam het Ministerie van Binnenlandse Zaken met een persbericht naar buiten over de huisvesting van arbeidsmigranten. In een brief aan de Tweede Kamer roept

minister Spies gemeenten en andere betrokken partijen op om meer tempo te maken met de huisvesting voor deze doelgroep. Ze benoemt dat steden met een grote concentratie arbeidsmigranten de urgentie meer inzien van goede huisvesting dan buurgemeenten (Ministerie van Binnenlandse Zaken, 2012). Minister Spies heeft het bouwbesluit aangepast zodat het makkelijker wordt om kantoren om te bouwen tot huisvesting voor o.a. arbeidsmigranten. De termijn voor tijdelijke herbestemming wordt opgerekt van vijf naar tien jaar. Ze wil dat partijen komen tot concrete afspraken met betrekking tot het aanpakken van overlast en het bieden van alternatieve goede huisvesting op plekken waar het kan en waar het niet tot overlast leidt (Ministerie van Binnenlandse Zaken, 2012).

De gemeente Zaanstad heeft verschillende signalen ontvangen aangaande huisvesting van Midden en Oost Europeanen in Zaanstad. Vanuit het huurderoverleg Poelenburg komen signalen die duiden op overlast en overbewoning alsook de aanwezigheid van zogenoemde huisjesmelkers. Daarnaast is er door een particuliere ondernemer een aanvraag ingediend tot een concept bedrijfshuisvesting voor werknemers uit Midden en Oost Europa. Naar aanleiding van deze signalen doet de gemeente Zaanstad een verkennend onderzoek naar de huisvesting van arbeidsmigranten uit deze landen. De Zaanse voedingsindustrie maakt gebruik van het aanbod aan arbeidsmigranten uit de MOE-landen. Zij leveren een bijdrage aan de Zaanse economie en zorgen voor extra werkgelegenheid bij bedrijven die belangrijk zijn voor de economie van Zaanstad en die anders wellicht zouden verhuizen vanwege een gebrek aan goedkope arbeidskrachten. In de economische structuurvisie van Zaanstad worden vier sectoren benoemd die de gemeente wil stimuleren om de economische structuur van Zaanstad te versterken. Twee daarvan zijn de foodsector en de logistieke sector (Gemeente Zaanstad, 2012). Binnen deze twee sectoren zijn de meeste Midden en Oost Europeanen werkzaam in Zaanstad.

Omdat de Midden en Oost Europeanen zich niet beperken tot 1 gemeente kan het zijn dat ze in gemeente Zaanstad wonen en in een andere gemeente werken en andersom. Mede hierom zal in dit onderzoek ook aandacht zijn voor de situatie in de regio Amsterdam waaronder de gemeente Zaanstad valt. De huisvestingsproblemen vergen een regionale aanpak en het is dus interessant om ook te kijken naar de ontwikkelingen in de regio.

De gemeente Zaanstad heeft onvoldoende zicht op de huidige situatie betreffende de werknemers uit de MOE-landen en hun huisvesting. Dit leidt tot de volgende doelstelling & onderzoeksvraag.

1.1 Doelstelling

Inzicht krijgen in de knelpunten rondom de huisvesting van Midden en Oost Europeanen in Zaanstad. De rollen van de betrokken partijen in kaart brengen. De rol van de gemeente in kaart brengen en daar een advies over uitbrengen.

1.2 Centrale onderzoeksvraag en subvragen

De centraal staande onderzoeksvraag in deze thesis is:

Wat zijn de knelpunten rondom de huisvesting van arbeidsmigranten uit Midden en Oost-Europa in de gemeente Zaanstad en in hoeverre ligt hier een taak voor de gemeente?

Deze vraag zal worden beantwoord aan de hand van literatuurstudie, interviews en analyse van het bevolkingsregister. De centrale onderzoeksvraag is opgedeeld in subvragen.

Subvragen

1. In hoeverre sluit het aanbod van huisvesting aan op de kwantitatieve en kwalitatieve vraag en wat zijn de knelpunten?
2. Welke vormen van overlast zijn er en hoe groot is dit probleem?
3. Wie zijn de betrokken partijen in de huisvesting en hoe zien betrokken partijen hun rol en die van anderen in dat speelveld?
4. Wat kunnen we leren van andere gemeenten en betrokkenen in de regio?

De vraag wie de betrokken partijen zijn wordt beantwoord aan de hand van literatuurstudie en gesprekken met verschillende afdelingen binnen de gemeente. Om inzicht te krijgen in de schaal en aard van arbeidsmigratie in Zaanstad is gebruik gemaakt van analyse van het bevolkingsregister. Alle overige vragen worden behandeld aan de hand van literatuurstudie en open interviews met betrokken partijen waaronder: afdelingen van gemeenten, bedrijven, gespecialiseerde uitzendbureaus, woningbouwcorporaties en de provincie Noord Holland.

1.3 Afbakening

Het onderzoek zal zich primair richten op huisvesting maar hiermee samenhangende thema's als de arbeidsmarkt, leefbaarheid en integratie zullen ook worden behandeld waar relevant.

Onder de MOE-landen worden verstaan alle landen uit die regio die op dit moment zijn toetreden tot de Europese Unie. Dit zijn: Polen, Tsjechië, Slowakije, Litouwen, Letland, Estland, Hongarije, Slovenië, Bulgarije en Roemenie. De reden om het onderzoek te beperken tot lidstaten van de EU is omdat lidstaten het recht hebben tot vrij verkeer van arbeid en vrije vestiging binnen de EU en dus binnen Nederland.

1.4 Leeswijzer

De aanleiding, hoofdvraag en doelstelling van dit onderzoek staan beschreven in Hoofdstuk 1. Hoofdstuk 2 gaat in op de theoretische achtergronden van arbeidsmigratie en aanverwante onderwerpen. In Hoofdstuk 3 wordt de context weergegeven van de gemeente Zaanstad en de doelgroep, arbeidsmigranten uit Midden en Oost Europa, waarop dit onderzoek betrekking heeft. Hoofdstuk 4 geeft de methodische keuzes en achtergronden van dit onderzoek weer. Hoofdstuk 5 geeft de resultaten van het empirische deel van dit onderzoek weer. In Hoofdstuk 6 worden conclusies getrokken en aanbevelingen gedaan. Hoofdstuk 7 geeft ten slotte een overzicht van de literatuurbronnen en bijlagen waaronder de topiclijsten die zijn gemaakt en gebruikt voor dit onderzoek.

2. Literatuuroverzicht: Migratie internationaal bekeken

2.1 Inleiding literatuur

De internationale literatuur over migratie is rijk en divers. In grote lijnen gaan de onderzoeken voornamelijk over de oorzaken van migratie en de effecten ervan voor zowel het zendende als het ontvangende land of regio. De soms problematische situaties die met migratiestromen gepaard gaan worden uitgebreid geanalyseerd in de literatuur. Het eerste gedeelte van dit hoofdstuk zal voornamelijk ingaan op de oorzaken en effecten van migratie wereldwijd. Het tweede deel zoomt in op een specifieke groep, arbeidsmigranten uit Midden en Oost Europa, in Nederland.

2.2 De ontwikkeling van migratie wereldwijd

Om de arbeidsmigratie naar Zaandam en Nederland beter te begrijpen is het nuttig om arbeidsmigratie in een breder perspectief te bezien. Migratie is van alle tijden. In de internationale literatuur is uitvoerig onderzoek gedaan naar verschillende vormen en oorzaken van migratie. Als grootste historische migratie beweging wordt vaak genoemd de massamigratie van Europeanen naar Noord Amerika gedurende halverwege de 19^e tot begin 20^e eeuw (Castles & Miller, 2009). De laatste decennia is migratie meer mondiaal geworden. Migratie heeft zich uitgebreid naar alle regio's in de wereld. De belangrijkste oorzaak van de recentelijk geografisch uitbreidende migratie wordt gevonden in een toename van de mobiliteit van mensen. Mobiliteit is toegenomen door politieke en culturele veranderingen en de ontwikkeling van transport en communicatie technologie (Castles & Miller, 2009). Door verbeterde transportmogelijkheden werd het steeds makkelijker om te reizen. Niet alleen de reistijd is hierdoor enorm verkort, maar ook is het reizen steeds goedkoper geworden. Dit heeft de mobiliteit van mensen enorm vergroot. De verbeteringen in communicatie technologie waaronder het internet en mobiele telefonie, heeft ervoor gezorgd dat mensen overal en altijd met elkaar in contact kunnen zijn over de hele wereld. Als gevolg hiervan zijn de klassieke rolverdelingen tussen ontvangende en zendende landen veranderd. Veel landen ervaren nu tegelijkertijd emigratie en immigratie, terwijl andere landen een rol hebben aangenomen als doorvoerland. Als gevolg van politieke en economische ontwikkelingen, (lees Europese eenwording en toetreding van deze landen tot de Europese Unie) zijn de Midden en Oost Europese landen nu veranderd in emigratielanden.

2.3 Oorzaken van migratie

Om de oorzaak van internationale migratiestromen te verklaren zijn een aantal theoretische invalshoeken ontwikkeld. Belangrijke theorieën zijn:

- de neoklassieke theorie,
- de historisch structurele theorie,
- de migratie systeem en netwerk theorie.

De neoklassieke theorie is de belangrijkste theorie uit de economie en heeft een belangrijke rol gehad in migratie studies (Castles & Miller, 2009). De neoklassieke

theorie is gebaseerd op het idee van ‘push en pull-factoren’. Push factoren moedigen mensen aan om een bepaald gebied te verlaten terwijl pull factoren mensen aantrekken tot bepaalde landen. Push factoren zijn bijvoorbeeld: demografische groei, lage levensstandaard, gebrek aan economische mogelijkheden en politieke onderdrukking. Voorbeelden van pull factoren zijn: vraag naar (goedkope) arbeid, beschikbaarheid van land, goede economische mogelijkheden en politieke vrijheid. Het centrale idee is dat mensen besluiten tot migratie als de verwachte opbrengst, in vorm van te ontvangen loon in het bestemmingsland, hoger is dan de kosten die de migratie zelf met zich meebrengt (Chiswick, 2000). Op macro niveau bekeken is migratie volgens deze theorie het resultaat van ongelijke verdeling van arbeid en kapitaal. In sommige landen is arbeid schaars in verhouding tot kapitaal. Hier ligt het lonenniveau relatief hoog. In andere landen is de verhouding precies andersom en liggen de lonen relatief laag. Dit leidt tot migratie van arbeiders uit lage lonen landen naar landen waar de lonen hoog liggen. Hierdoor worden de productiefactoren arbeid en kapitaal herverdeeld en worden lonen tussen landen gelijk getrokken op de lange termijn (Arango, 2000). De zwakte van dit economisch model is dat het individualistisch en niet historisch is. Het gaat er vanuit dat arbeid en kapitaal vrijelijk bewegen terwijl er ook andere invloeden meespelen zoals sociale en economische verbanden en relaties die gegroeid zijn vanuit het verleden. Zo blijkt uit latere theorieën dat de beslissing tot emigratie vaak een beslissing is van familie, huishouden of gemeenschappen (Taylor, 1987; Stark, 1991).

De historisch structurele theorie gaat niet uit van de individuele keuzevrijheid maar benadrukt het werven van arbeid door grote bedrijven. Migratie wordt gezien als een manier om goedkope arbeid te mobiliseren. Dit in het kader van de ongelijke verdeling van economische en politieke macht in de wereld (Castles & Miller, 2009). Deze theorie is mede beïnvloed door de afhankelijkheidstheorie waarin migratie wordt gezien als een voortzetting van de koloniale afhankelijkheid van ontwikkelingslanden ten opzichte van ontwikkelde landen (Baack, 1993). Als gevolg van deze ongelijke relaties worden de bronnen van ontwikkelingslanden inclusief arbeid uitgebuit door landen met krachtige economieën. Kritiek op de historisch structurele theorie is dat het te veel de nadruk legt op economische en sociale structuren en hierbij te weinig rekening houdt met de motivaties en acties van individuen en groepen (Castles & Miller, 2009).

De migratie systeem en netwerk theorie tracht een interdisciplinaire benadering te geven om migratie te verklaren. Een migratie systeem bestaat uit twee of meer landen welke migranten uitwisselen (Kritz et al., 1992). De migratie systeemtheorie stelt dat migratie stromen ontstaan aan de hand van eerdere relaties tussen landen. Deze relaties zijn gebaseerd op: koloniaal verleden, politieke invloed, handel, investeringen of culturele banden. Er kan bijvoorbeeld worden gedacht aan de uitbreiding van de USA richting Mexico. In 1846 was USA in oorlog met Mexico. Aanleiding van het conflict was de annexatie van de staat Texas door USA (Walker, 1996). Toen de oorlog twee jaar later in 1848 tot een einde kwam was verliezer Mexico gedwongen om de grens met USA te herdefiniëren. Behalve Texas werden ook de latere staten New Mexico en Arizona geannexeerd door USA middels het verdrag van Gadsden dat de exacte nieuwe grenzen vaststelde (Martinez, 1994). Deze uitbreiding kan als oorzaak worden gezien voor de latere werving van arbeidskrachten uit Mexico naar USA (Portes en Rumbaut, 2006).

De migratie systeem en netwerktheorie ziet migratie als resultaat van de communicatie tussen macro en micro structuren. Macrostructuren omvatten de politieke economie van de wereldmarkt, bilaterale relaties, wetten, structuren en praktijken gericht op het controleren van migratie door ontvangende en zendende landen. Micro structuren zijn informele sociale netwerken die worden opgebouwd door migranten zelf. Ze bestaan uit: familie, vrienden, landgenoten en groepen mensen die gerelateerd zijn aan de migrant. Meso structuren bestaan uit groepen of instituties die intermediairen tussen migranten en politieke of economische instituties. Zo ontstaat er een migratie-industrie bestaande uit: wervingbureaus, advocaten, agenten van organisaties, smokkelaars en andere partijen die intermediairen. Deze mensen kunnen zowel migranten bijstaan als ook uitbuiten (Harris, 1996). De opkomst van deze migratie-industrie is een logisch gevolg van de liberalisering en deregulering van de wereldwijde economie (King, 2002). Liberalisering heeft er voor gezorgd dat overheden minder macht hebben om in te grijpen in de economie en om sociale interventies te plegen. Het terugtrekken van de overheid moet leiden tot meer vrije marktwerking en vrije keuze voor alle actoren in de wereldeconomie. Met deregulering zijn de bevoegdheden van overheden overgeheveld naar lagere niveaus. Dit alles om beter aan te sluiten bij de marktwerking van de economie (Jessop, 2002). Een terugtrekkende overheid betekent meer vrijheid en minder barrières voor bedrijven om zich te vestigen daar waar de arbeid het goedkoopst is. Andersom wordt goedkope arbeid via migratie naar de regio's en landen waar die bedrijven zich vestigen geïmporteerd. De kleiner wordende overheid heeft bovendien tot gevolg dat bedrijven steeds meer aspecten rondom de migranten zelf gaan regelen of uitbesteden aan andere bedrijven. In het geval van de Europese Unie is er door de liberalisering geen beperking meer op het vestigen van werknemers uit EU landen binnen de EU landen. Concreet betekent dit dat arbeidsmigranten uit EU-landen zich overal vrij kunnen vestigen binnen de EU (EU, 2012).

Zoals beschreven staat in de migratie systeem en netwerktheorie worden migratiestromen vaak veroorzaakt door externe factoren zoals werving van arbeid of militaire operaties, maar ook door jonge vaak mannelijke pioniers. Wanneer een migratiestroom eenmaal op gang is gekomen ontwikkeld deze zich vaak tot een zichzelf in stand houdend sociaal proces. Wanneer de weg is geplaveid volgen andere migranten de eerste migranten als vanzelf, daarbij geholpen door vrienden en familie die al in het gebied aanwezig zijn. Dit wordt ook wel aangeduid met de term cumulatieve causatie (Massey et al., 1998). De migratie systeem en netwerktheorie verbindt de individuele keuzes van mensen en groepen met de grotere economische en sociale structuren.

2.4 Gevolgen van migratie

2.4.1 Effecten op de huisvesting

Een gevolg van migratie is dat een aantal migranten in een slechte woonsituatie terecht komt. Internationaal onderzoek laat zien dat overbewoning een relatie heeft met het zijn van arbeidsmigrant. Migranten die migreren voor werk zullen eerder slechtere huisvesting aannemen dan mensen die verhuizen om redenen van bijvoorbeeld

gezinsuitbreiding (Goetgeluk, 1997). Dit geldt nog sterker voor internationale migranten. In een Duits onderzoek van Mulder worden hiervoor vier verklaringen gegeven.

- Het verschil in loon tussen het gastland en het land van herkomst
- De verwachting van migranten dat zij slechts tijdelijk blijven
- Arbeidsmigranten migreren vaak zonder familie
- Internationale migranten hebben minder kennis van de lokale huizenmarkt

Het verschil in loon tussen gastland en land van herkomst maakt dat migranten bereid zijn om meer in te leveren aan kwaliteit van huisvesting dan bijvoorbeeld migranten die binnen hun eigen land verhuizen (Mulder, 2006). De verwachting dat migranten kort zullen blijven maakt dat ze genoeg nemen met kwalitatief slechte huisvesting. De omstandigheid dat veel internationale migranten zonder familie migreren, maakt dat de noodzaak van goede huisvesting minder hoog is. Tot slot hebben internationale migranten minder kennis van de lokale huizenmarkt in het gastland en zijn daardoor al snel aangewezen op kwalitatief mindere vormen van huisvesting (Mulder, 2006). Bovenstaande verklaringen sluiten aan bij de gedachte dat het in een situatie van overbewoning verkeren een relatie heeft met het zijn van arbeidsmigrant.

Amerikaans onderzoek toont aan dat overbewoning in de USA is toegenomen sinds 1980. De ergste gevallen van overbewoning worden gevonden onder immigranten (Myers et al., 2007). De meest extreme gevallen van overbewoning zijn in Amerika gevonden onder Latijns Amerikaanse en Aziatische migranten. Ook is gevonden dat immigranten pas uit de situatie van overbewoning geraken wanneer zij meer dan 200% boven de armoedegrens verdienen (Myers et al., 2007). Dit heeft waarschijnlijk te maken met het feit dat ze hun financiën eerst gebruiken voor urgentere zaken dan huisvesting. Overbewoning komt in Amerika vooral voor in de private huursector. De effecten van overbewoning zijn veelal negatief in termen van gezondheid, educatie en familierelaties (Jones, 2010). Daarnaast kan overbewoning ook zorgen voor situaties van overlast voor de omwonenden. Migratie wordt gezien als belangrijke veroorzaker van overbewoning (Myers & Lee, 1995).

Migratie naar een ander land heeft gevolgen voor de wooncarrière van migranten. Omdat zij vaak in minder goed betaalde banen terecht komen hebben ze meer moeite met het bereiken van huizenbezit. Volgens Amerikaans onderzoek heeft huizenbezit een positieve invloed op het welzijn van de bewoners en hun buurtbewoners (Haurin et al., 2002). Dit wordt dan ook gezien als het ultieme doel van de wooncarrière. Hoewel onderkend wordt dat migranten in mindere mate huizenbezit bereiken ten opzichte van oorspronkelijke bewoners, verschillen wetenschappers van mening over de gevolgen hiervan op de lange termijn.

Borjas stelt dat het gat tussen Amerikaanse huizenbezitters van oorspronkelijke origine en migranten is toegenomen tussen 1980 en 2000. De belangrijkste verklaring hiervoor is de veranderende afkomst van migranten. De migranten in deze periode komen steeds meer uit arme landen en hebben een lagere sociale economische achtergrond (Borjas, 2002). Hoewel ouder worden en langer verblijf in Amerika het gat met huizenbezitters van

Amerikaanse origine doet verkleinen blijft er een verschil (Coulson, 1999). Painter daarentegen stelt dat er geen gat is tussen Amerikaanse huizenbezitters en migranten wanneer er wordt gecontroleerd op de factoren sociaal economische status, sociaal economische mobiliteit en de lengte van het verblijf in Amerika. Uit zijn onderzoek blijkt tevens dat het gat kleiner wordt wanneer migranten tussen de 15 en 20 jaar in Amerika verblijven (Painter et al., 2003). Een belangrijke factor die de kans op huizenbezit voor migranten vergroot is het machtig zijn van de taal in het ontvangende land (Painter en Zhou, 2008). Migranten met een hogere taalvaardigheid blijken sneller meer te gaan verdienen en hebben makkelijker toegang tot de huizenmarkt en arbeidsmarkt (Zeng en Xie, 2004).

2.4.2 Effecten op de arbeidsmarkt

De komst van arbeidsmigrantten heeft een effect op de arbeidsmarkt. Wetenschappers hebben wereldwijd vele onderzoeken gedaan om zowel positieve als negatieve effecten te bepalen. Migrantten met een hoge arbeidsproductiviteit en bijdrage aan het gastland kunnen zorgen voor economische groei (Borjas, 1994). Ze vullen tekorten aan op de arbeidsmarkt en vormen daarnaast een antwoord op toenemende vergrijzing in een aantal Europese landen (OECD, 2001). Wanneer zij arbeid verrichten dat vervangbaar is voor arbeid van oorspronkelijke bewoners bestaat het gevaar van verdringing op de arbeidsmarkt. De aanwezigheid van arbeidsmigrantten heeft in dit geval een drukkend effect op de lonen van oorspronkelijke bewoners die hetzelfde werk verrichten (Turner, 2010). In tegenstelling tot verdringing kan de komst van migrantten ook zorgen voor hogere lonen en een uitbreiding van carrièremogelijkheden voor de oorspronkelijke bewoners. Dit gebeurt wanneer de arbeidsmarkt groeit en er tekorten zijn in bepaalde sectoren. Hierdoor kunnen extra banen ontstaan die weer voor een deel kunnen worden ingevuld door de oorspronkelijke bewoners van het gastland (Roy, 1997). In dit geval wordt de migratie aanvullend voor de economie van een land.

Thomas Turner heeft onderzoek gedaan naar verdringing door migrantten op de arbeidsmarkt van Ierland. Eind jaren negentig ondergaat Ierland een periode van snelle economische groei. Dit gaat gepaard met een uitbreiding van de beroepsbevolking (OECD, 2007). Tussen 1996 en 2006 groeit de beroepsbevolking met bijna 50%. In dezelfde periode groeit het aandeel niet Ierse personen in de beroepsbevolking van 2% naar 16%. Een groot deel van deze groei wordt toegeschreven aan de komst van arbeidsmigrantten uit de tien nieuwe Europese lidstaten die in 2004 toetreden tot de EU. Acht van deze nieuwe lidstaten zijn gelegen in Midden en Oost Europa. In het geval van Ierland blijken de migrantten voornamelijk aanvullend te zijn op de arbeidsmarkt. Dit betekent dat ze banen vervullen die anders niet vervuld kunnen worden. Dit zijn vooral laag geschoolde banen. Al met al is er geen bewijs gevonden dat de lonen van Ierse mensen zijn gedaald als gevolg van migratie.

In zijn algemeenheid blijkt het bewijs voor verdringing op de arbeidsmarkt door migrantten schaars. Amerikaans onderzoek toont aan dat arbeidsmarkten in hoge mate gescheiden zijn. Hierbij zijn migrantten in bepaalde beroepen en sectoren werkzaam en concurreren ze voornamelijk elkaar in plaats van arbeidskrachten uit het gastland (Smith en Edmonston, 1997). Studies van de OECD tonen aan dat het negatieve effect

van migratie op de lonen laag is en bovendien weinig invloed heeft op de landelijke werkloosheid (Coppel et al., 2001). Ditzelfde beeld komt naar voren in onderzoeken gedaan in Duitsland en Ierland (D'Amuri et al., 2010; Turner, 2010).

Wat zich wel voordoet is dat de kwalificaties van migranten minder waard worden. Er is onderzoek gedaan in verschillende landen waaruit blijkt dat een groot deel van de migranten werkzaam is in laag geschoolde banen. Dit ondanks hun hoge opleidingsniveau en kwalificaties (Bauder, 2003). Ook in Ierland doet zich dit voor. Tussen 2002 en 2006 is het aantal migranten met een hoog gekwalificeerde baan afgenomen terwijl het aantal migranten met een laaggeschoolde baan toenam (Turner, 2010). Oorspronkelijke bewoners zijn op de arbeidsmarkt sterk in het voordeel door lokale kennis en specifieke vaardigheden die landgebonden zijn (Liversage, 2009). Aan de andere kant worden educatieve kwalificaties en werkervaring verkregen in het buitenland significant minder gewaardeerd dan menselijk kapitaal verkregen in eigen land (Friedberg, 2000). Het gevolg is dat migranten besluiten om tijdelijk onder hun niveau te gaan werken. Dit kan er toe leiden dat deze tijdelijkheid verandert in permanent werken onder het niveau. Er is op den duur dan geen weg meer terug (Brandi, 2001). Dit wordt aangeduid met de term beroepsdegradatie.

Arbeidsmarktparticipatie is van grote invloed op de sociale integratie van migranten. Wanneer er een duidelijke scheiding is in de bezetting van hooggeschoolde beroepen door autochtonen en laaggeschoolde beroepen door arbeidsmigrantten kan dit leiden tot solidariteit binnen de groep arbeidsmigrantten. Die solidariteit kan leiden tot het vormen van enclaves, mensen gaan bij elkaar wonen om steun te vinden bij elkander. Zulke ontwikkelingen schaden het proces van sociale integratie in de ontvangende samenleving (Schmitter Heisler, 2000). Wanneer migranten pertinent in laaggeschoolde beroepen werken, lage lonen verdienen en geconcentreerd wonen, kan dit leiden tot vijandige en negatieve houdingen naar migranten toe vanuit de oorspronkelijke bevolking (Turner, 2010). In de context van een economische recessie is dit een punt van zorg.

De toestroom van arbeidsmigrantten leidt tot angst voor verdringing bij mensen die voornamelijk onderaan de sociale ladder staan, zoals de lager opgeleide mensen en de werklozen. Die angst kan zorgen voor weerstand tegen immigratie (Fetzer, 2000). De achterliggende gedachte bij angst voor verdringing is dat er een gefixeerd aantal banen beschikbaar is. Wanneer dan migrantten een aantal van die banen vervullen zijn er minder banen beschikbaar voor oorspronkelijke bewoners van het gastland, zo redeneert men. Bij een economisch groeiende sector zal het aantal banen echter niet gefixeerd zijn maar uitbreiden.

2.5 Midden en Oost Europese arbeidsmigrantten in Nederland

In 2004 traden een achttal Midden en Oost Europese landen toe tot de Europese Unie. In 2007 kregen inwoners uit die landen vrije toegang tot de Nederlandse arbeidsmarkt. Dit kreeg veel aandacht in de Tweede Kamer en heeft geleid tot een opdracht tot onderzoek door de commissie 'Lessen uit recente arbeidsmigratie'. Opdracht van de commissie was om de feiten en het gevoerde beleid rondom recente arbeidsmigratie te onderzoeken,

hieruit conclusies te trekken en lessen te leren in de vorm van aanbevelingen aan het kabinet (Parlementair onderzoek, 2011). Het onderzoek heeft zich vooral gericht op de problemen die zijn ontstaan door de arbeidsmigratie.

De algemene conclusie is dat Nederland niet in staat is gebleken om de toestroom van arbeidsmigranten uit Midden en Oost Europa in goede banen te leiden. Er is sprake van een groot aantal malafide uitzendbureaus, en de huisvesting van arbeidsmigranten is in een aantal gevallen zeer slecht. Overbewoning en slechte huisvesting zorgen voor overlast en een slechte situatie voor arbeidsmigranten zelf. Verder is er sprake van onderbetaling door werkgevers en teveel betalen aan huisjesmelkers voor kleine en slechte huisvesting. De commissie mist bij het kabinet het bewustzijn van de urgentie die dit probleem heeft. Reden van deze urgentie is dat veel arbeidsmigranten hier weliswaar tijdelijk komen werken, maar dat de arbeidsmigratie zelf een permanent karakter heeft (Parlementair onderzoek, 2011). Vertrekkende migranten worden weer opgevuld door nieuwe migranten uit Midden en Oost Europa. Alle onderzoeken wijzen verder op een toename van het aantal arbeidsmigranten op korte termijn.

2.6 *Overzicht van de problemen met Midden en Oost Europeanen in Nederland*

2.6.1 Inleiding overzicht

Er is al aardig wat onderzoek gedaan naar de problemen rondom de Midden en Oost Europese arbeidsmigranten in Nederland. Uit de verschillende onderzoeken komt steeds hetzelfde beeld naar voren. De problemen kunnen worden onderverdeeld in een aantal categorieën.

Inschrijving en registratie

Arbeidsmarkt

Huisvesting

Leefbaarheid

Integratie

De categorieën beïnvloeden elkaar en hangen met elkaar samen. Zo kan een snelle en eenduidige inschrijving van arbeidsmigranten problemen op het gebied van huisvesting voorkomen en daarmee indirect de leefbaarheid in een straat of wijk positief beïnvloeden.

2.6.2 Inschrijving en registratie

De belangrijkste bron van registratie is de Gemeentelijke Basis Administratie kortweg het GBA. Het GBA bevat gegevens over iedereen die in Nederland woont of gewoond heeft. De kwaliteit van het GBA laat te wensen over. Zo blijkt dat bij vijf procent van de personen fouten zitten in de administratiegegevens (Korsten en de Jong, 2009). Verder schrijft een groot deel van de arbeidsmigranten zich niet in. Ook uitschrijven uit het GBA blijken veel arbeidsmigranten niet te doen. Het gaat hier voornamelijk om

arbeidsmigranten die hier tijdelijk komen werken. Deze worden ook wel aangeduid als seizoenswerkers en zijn onder andere werkzaam in land en tuinbouw.

Er zijn verschillende redenen waarom mensen zich niet inschrijven. Ten eerste hoeft een persoon zich niet in te schrijven wanneer deze korter dan 4 maanden in Nederland blijft (Hoogteijling, 2002). Bij seizoenswerkers is dit vaak het geval. Ten tweede is er vrijwel geen prikkel om zich te laten registreren. Straffen zijn zeer klein en men weet vaak niet dat men de plicht heeft zich te laten registreren. Daarnaast zien de arbeidsmigranten de registratie als een nadeel, omdat ze vanaf het moment van inschrijving ook belasting moeten gaan betalen. Tot slot stimuleren werkgevers hun werknemers niet zich in te laten schrijven omdat eventuele illegale zaken door de werkgever dan aan het licht kunnen komen (Parlementair onderzoek, 2011). Ten derde en laatste is het inschrijven in het GBA omslachtig geregeld. Dit geldt ook voor de uitschrijving uit het GBA. Een migrant moet veel bewijsstukken overhandigen en het duurt 14 weken voordat iemand uit het GBA kan worden geschreven. Veel migranten vertrekken dan ook uit Nederland zonder zich uit te schrijven. Tot slot zijn er wettelijke gronden op grond waarvan bepaalde mensen niet kunnen worden ingeschreven. Het gaat hier om illegale vreemdelingen maar ook diplomaten uit het buitenland en NAVO-militairen (Hoogteijling, 2002).

2.6.3 Arbeidsmarkt

Sinds 2007 hebben alle arbeidsmigranten uit Midden en Oost Europa, uit landen die in 2004 lid werden van de Europese Unie, vrije toegang tot onder andere de Nederlandse arbeidsmarkt. Uit onderzoek blijkt dat van verdringing van Nederlandse werknemers door langdurige arbeidsmigranten uit Midden en Oost Europa nauwelijks sprake is (Heyma et al., 2008). Verdringing op de arbeidsmarkt is beperkt, maar er doen zich wel problemen voor in bepaalde sectoren (Parlementair onderzoek, 2011). Een voorbeeld is de bouwsector. Het gaat in dit geval om zelfstandigen zonder personeel uit Midden en Oost Europa die Nederlandse werknemers in de bouw vervangen. De mensen worden ook wel schijnzelfstandigen genoemd, omdat ze als ZZP-er werken enkel en alleen om de regels te omzeilen. Er is nog niet genoeg onderzoek gedaan om vast te stellen in welke mate er sprake is van verdringing door zelfstandigen zonder personeel uit Midden en Oost Europa. Het effect op de lonen is zeer beperkt. Bij een verdubbeling van het aantal langdurige arbeidsmigranten daalt het loon in de laagste inkomensklasse met 0,3 procent (Parlementair onderzoek, 2011).

Een groot probleem zijn de malafide uitzendbureaus welke de laatste jaren bezig zijn aan een opmars. Naar schatting 6000 uitzendbureaus werken met malafide praktijken. Samen bemiddelen ze meer dan 100.000 personen uit Midden en Oost Europa (Bondt & Grijpstra, 2008). Ze plegen op grote schaal verloningsfraude (Frouw et al., 2010). Arbeidsmigranten worden niet goed ingelicht over hun rechten en plichten op het gebied van: pensioenafdracht, ziektekostenafdracht, vakantiegeld en reiskosten. Er worden hoge kosten gerekend voor huisvesting welke veelal door de uitzendbureaus wordt verzorgd. Er wordt loon ingehouden voor: huisvesting, transport, verzekeringen en boetes (Walz, 2010). Om illegale praktijken te stoppen is de uitzendbranche zelf gekomen met de zogenoemde NEN certificering. Dit komt neer op een juiste verloning en betaling volgens

het minimumloon. Echter zijn er gevallen bekend waarin uitzendbureaus het minimumloon betalen, maar ondertussen mondelinge afspraken maken met werknemers dat zij meer dan de contractueel vast gestelde uren per week werken. Dit komt dus neer op onbetaalde uren waardoor het gemiddelde uurloon komt te liggen beneden het minimumloon (Parlementair onderzoek, 2011).

2.6.4 Huisvesting

De huisvesting van arbeidsmigranten uit Midden en Oost Europa is problematisch. Er is sprake van overbewoning wat leidt tot problemen op het gebied van de leefbaarheid. In 2007 is een Landelijk handhavingskader vastgesteld. Hierin is gesteld dat de verantwoordelijkheid voor huisvesting van arbeidsmigranten in eerste instantie bij de werkgever van die arbeidsmigrant ligt (Kamerstuk 29, 2007). Gemeenten zijn primair verantwoordelijk voor handhaving van huisvestingsnormen samen met de VROM-inspectie. In de praktijk blijkt dat er niet genoeg woningen zijn om de aantallen arbeidsmigranten te huisvesten. Er is voornamelijk een tekort aan woningen voor kort verblijf van roulerende arbeidsmigranten. Dit zorgt voor te veel mensen in 1 woning en woonoverlast (Kamerstuk 29, 2007). Hoewel de verantwoordelijkheid van de huisvesting bij werkgevers ligt hebben gemeenten en woningbouwcorporaties te laat gereageerd op de invulling van die verantwoordelijkheid door werkgevers. Hierdoor zijn problemen van overbewoning en de daarbij horende overlast ontstaan.

In de steden vindt deze overbewoning plaats in voornamelijk oude wijken met vaak een multi-etnische bevolkingsopbouw. Op het platteland zijn de arbeidsmigranten gehuisvest op het land van de werkgever zelf, op recreatieparken en bij particulieren. Ook hier vinden misstanden en overbewoning plaats. Dit zorgt niet alleen voor overlast in de buurt maar ook voor schrijnende woonomstandigheden voor arbeidsmigranten zelf. Zo klagen arbeidsmigranten over een gebrek aan privacy. Uit recent onderzoek in Den Haag onder deze doelgroep blijkt dat ruim 50% van de ondervraagden een accommodatie deelt met anderen (Snel et al., 2010). Arbeidsmigranten nemen vaak genoegen met slechte huisvesting, omdat ze zo laag mogelijke woonlasten willen hebben. De koppeling van wonen en werken maakt arbeidsmigranten kwetsbaar (Parlementair onderzoek, 2011). De werkgever maakt misbruik van deze situatie. Dit doet de werkgever door te hoge huren te vragen, te veel mensen in een kleine ruimte te huisvesten, kwalitatief slechte huisvesting te regelen, een beroep te doen op werknemers om gratis uren over te werken, wat netto neer komt op onderbetaling. Arbeidsmigranten die hun baan verliezen zijn ook meteen hun woning kwijt. Er worden naast te hoge huren ook boetes opgelegd door de werkgever. Bonafide uitzendbureaus zijn geen voorstander van de koppeling tussen werken en wonen.

Vanwege onvoldoende registratie hebben gemeenten te weinig zicht op het aantal arbeidsmigranten dat binnen hun gemeente verblijft (zie H2.6.2 Inschrijving en registratie). Hierdoor zijn gevallen van overbewoning moeilijk op te sporen. Ook loopt de gemeente financiering door het Rijk mis. Regionale samenwerking tussen werkgevers, woningcorporaties, omringende gemeenten en provincie komt moeizaam tot stand.

2.6.5 Leefbaarheid

In een aantal gevallen wordt door leefbaarheid in wijken negatief beïnvloed door de aanwezigheid van migranten uit Midden en Oost Europa. Het lijkt hier vooral te gaan om mensen die hier relatief kort verblijven om te werken en daarna weer huiswaarts keren. Hierbij doen zich verschillende vormen van overlast voor. Te denken valt aan: geluidsoverlast, rommel op straat, verkeersoverlast, drankmisbruik, en in een beperkt aantal gevallen daklozen, verslavingsproblematiek en criminaliteit (Parlementair onderzoek, 2011). Overlast doet zich meestal voor in wijken waar grotere aantallen Midden en Oost Europeanen wonen. In kleinere gemeenten zijn de migranten voornamelijk woonachtig in het buitengebied. Hier beperkt de overlast zich voornamelijk tot drankmisbruik.

Overbewoning wordt gezien als oorzaak van veel overlast in wijken, hierbij bewonen te veel arbeidsmigranten dezelfde woning (Korf, 2009). Een andere oorzaak is het gebrek aan kennis over regelgeving in Nederland. Dit laatste is voor een deel gerelateerd aan de inschrijving in het GBA. Als men zich niet inschrijft krijgt men ook geen informatie mee van de gemeente. Zo is het in Polen gebruikelijk om elke dag vuil aan de weg te zetten terwijl in Nederland de regelgeving bepaald dat men op 1 toegewezen dag per week het vuil aan de straat zet. Informatieverstrekking kan belangrijk zijn in de verbetering van de positie van de arbeidsmigrant. Hiertoe is in de Bollenstreek in de gemeente Hillegom een Informatie Punt Polen gestart (Frouw et al., 2010). De gemeente West Friesland heeft subsidie aangevraagd om ook een informatiepunt voor mensen uit MOE-landen te starten. Dit is vooralsnog geweigerd.

Criminaliteit onder Midden en Oost Europeanen stijgt. Het is echter niet duidelijk in hoeverre deze ook veroorzaakt wordt door (ex) arbeidsmigranten. Er is bekend dat er mensen naar Nederland komen met criminaliteit als doel. De vraag is in hoeverre dit arbeidsmigranten betreft. In het laatste geval kan de stijging voor een deel worden verklaard door een toename in het aantal inschrijvingen in het GBA. De criminaliteit onder Midden en Oost Europeanen in Nederland is hoger dan onder autochtone bewoners maar lager dan onder niet Westerse allochtone bewoners (Parlementair onderzoek, 2011). Er blijkt een differentiatie te zijn in het soort delict dat gepleegd wordt door bewoners uit een bepaald Midden of Oost Europees land. Zo blijken Polen vaker dan gemiddeld een delict te plegen aangaande drankmisbruik en rijden onder invloed. Buiten alcohol is het drugsgebruik minimaal onder Midden en Oost Europeanen.

2.6.6 Integratie

Op het gebied van integratie doen zich problemen voor op het gebied van taal en onderwijs. Van de migranten uit Midden en Oost Europa blijkt 80% graag Nederlands te willen leren. Dit geldt zowel voor korte als lange termijn migranten (Weltevrede et al., 2009). Van de korte termijn migranten heeft 80% een slechte beheersing van de Nederlandse taal. EU onderdanen mogen niet worden verplicht worden om in te burgeren. Het is dus wettelijk niet mogelijk om taalbeheersing af te dwingen. Er is wel een aantal gemeenten dat zelf taalcursussen organiseert.

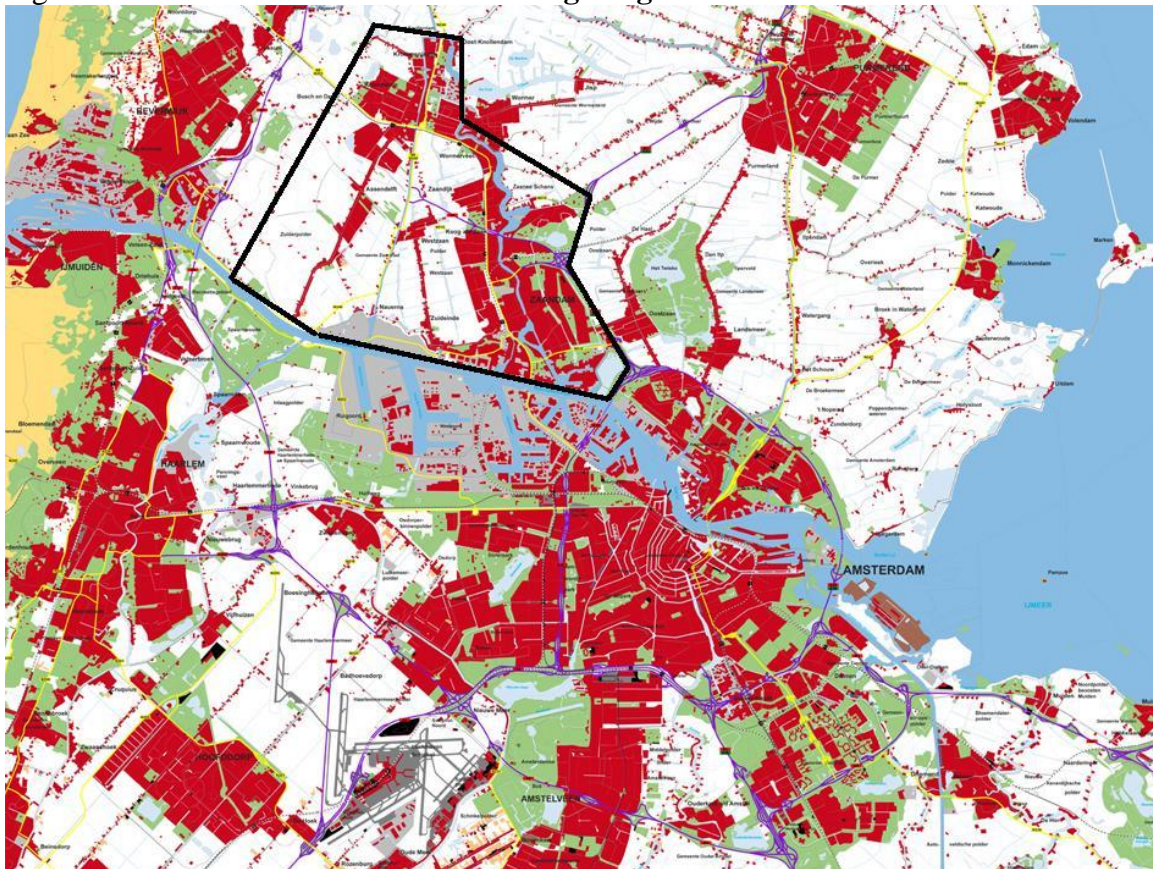
Bij het niet beheersen van de Nederlandse taal komt regelmatig de veiligheid in het geding. Onderzoek wijst uit dat er een relatie bestaat tussen communicatie en veiligheid (Groeneweg, 1994). Niet Nederlandse werknemers blijken vaker slachtoffer van een ongeval op het werk. In 25% van deze gevallen gaat het om een Poolse werknemer. Veiligheidsdocumenten blijken in een aantal gevallen onvoldoende leesbaar voor werknemers. Taalproblemen op het werk worden onderschat zo blijkt uit onderzoek (Lindhout, 2010). Taalproblemen komen zowel voor bij allochtonen als autochtonen in Nederland. Op het gebied van onderwijs voor kinderen van arbeidsmigranten uit Midden en Oost Europa doen zich lokaal enkele problemen voor. Het gaat om schooluitval, plotseling vertrek van kinderen en onvoldoende kennis en aandacht van leerkrachten over en voor deze doelgroep.

3. Context

3.1 Typering en ontwikkeling Zaanstad

De gemeente Zaanstad is een samenvoeging van Zaandam met een aantal kleinere omliggende gemeenten. De gemeente Zaanstad is een middelgrote gemeente. Op 1 januari 2012 had de gemeente 148.287 inwoners (Gemeente Zaanstad, 2012). Zaanstad maakt deel uit van de Stadsregio Amsterdam. Dit is een samenwerkingsverband van 16 gemeenten die werken aan verbetering van de bereikbaarheid, leefbaarheid en ruimtelijke ontwikkeling binnen deze regio (Stadsregio Amsterdam, 2012). De volgende gemeenten maken deel uit van de Stadsregio Amsterdam: Aalsmeer, Amstelveen, Amsterdam, Beemster, Diemen, Edam-Volendam, Haarlemmermeer, Landsmeer, Oostzaan, Ouder-Amstel, Purmerend, Uithoorn, Waterland, Wormerland, Zaanstad en Zeevang. Zaanstad wordt slechts door het Noordzeekanaal gescheiden van Amsterdam (figuur 1).

Figuur 1 Kaart van Zaanstad en omgeving



Bron: (Gemeente Zaanstad, 2012)

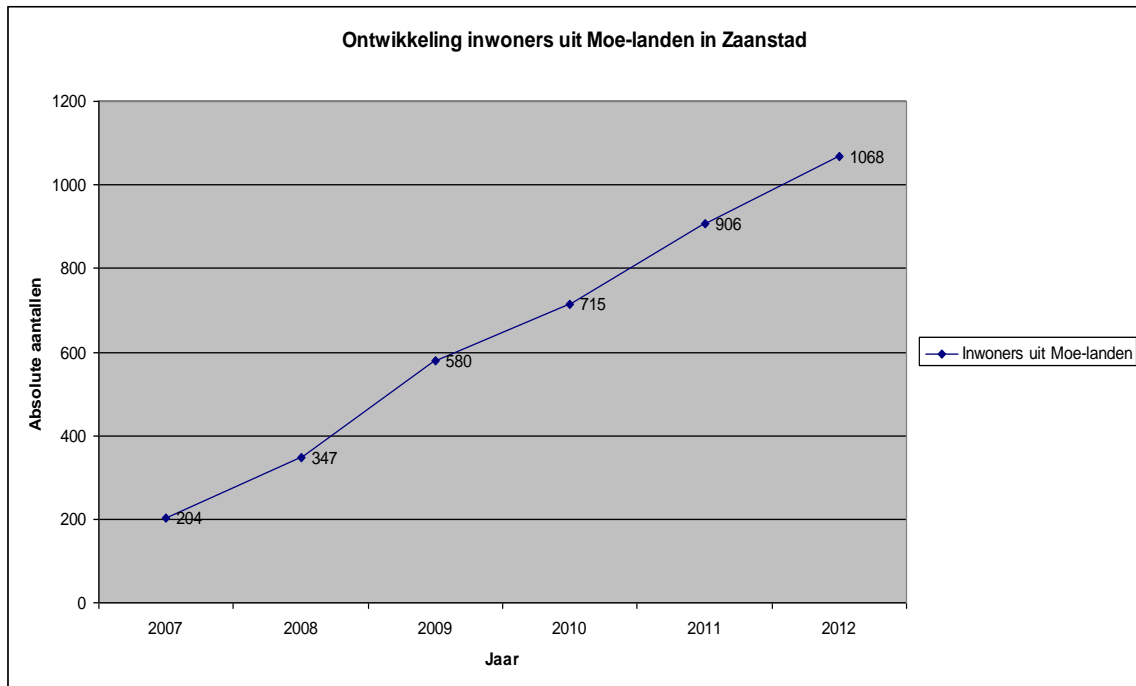
Zaanstad is van oorsprong een industriestad. Tijdens de gouden eeuw groeide en bloeide de economie van Zaanstad. Dit was mede te danken aan de uitvinding van de houtzaagmolen (Gemeente Zaanstad, 2012). Terwijl men in de rest van Nederland huizen van steen bouwde bleef Zaanstad houten huizen bouwen. Veel van deze huizen werden om onduidelijke reden groen geverfd en zijn nu nog bekend als Zaanse huizen. Het

huidige stadhuis van Zaanstad is geïnspireerd op deze kenmerkende Zaanse bouwstijl. In 1902 maakte de woningwet een einde aan de houtbouw van huizen in Zaanstad. Er mocht vanaf toen alleen nog maar in steen worden gebouwd. Rond deze tijd verrezen ook steeds meer spoorlijnen, autowegen en telefoonlijnen in deze regio. Dit zorgde ervoor dat Zaanse ondernemers niet meer dicht bij hun industrie hoefden te wonen en verhuisden naar omliggende gebieden, voornamelijk de duinstreek. Met het wegtrekken van de rijke ondernemers uit Zaanstad werd de woningbouw steeds eenzijdiger gericht op arbeiderswoningen en andere woningen in het goedkope segment voor het grootste deel van de overwegend arme Zaanse bevolking. Er werden nauwelijks nog woningen in de middenklasse dan wel villa's gebouwd. Dit had ook gevolgen voor andere voorzieningen die hierdoor eenzijdig en beperkt bleven (Gemeente Zaanstad, 2012). De historische ontwikkelingen op het gebied van woningbouw, industrie en mobiliteit hebben geleid tot een oververtegenwoordiging van goedkope en sociale huurwoningen in het huidige woningaanbod van Zaanstad. Er is een tekort aan doorstromingsmogelijkheden naar koopwoningen en duurdere huurwoningen in Zaanstad. Het is hierom dat de prioriteit van de gemeente Zaanstad op dit moment vooral ligt bij het realiseren van woningen in het midden en duurdere segment. Dit geldt voor zowel huur als koopwoningen (Gemeente Zaanstad, 2009). De komst van goedkope arbeidsmigranten die huisvesting nodig hebben levert dan ook een spanning op met deze situatie. Zij moeten concurreren met andere groepen die in het goedkope segment van de woningmarkt actief zijn. Zoals jongeren, studenten, starters en andere lage inkomensgroepen.

3.2 Cijfers arbeidsmigranten uit MOE-landen in Zaanstad

Figuur 1 laat de ontwikkeling zien van de inwoners uit MOE-landen in Zaanstad. Er is een sterke stijging waarneembaar in de afgelopen 5 jaar. In 2007 woonden er 204 mensen uit Midden en Oost Europa in Zaanstad. Anno 2012 is dit gestegen tot een aantal van 1068. Ze vormen momenteel 0,72% van de totale Zaanse bevolking. De stijging is redelijk constant met ongeveer 175 inwoners per jaar. In 5 jaar tijd is het aantal inwoners uit MOE-landen dus vervijfvoudigd. Sinds 2007 hebben alle arbeidsmigranten binnen de EU vrije toegang tot onder andere de Nederlandse arbeidsmarkt (Parlementair Onderzoek, 2011). Hierin schuilt hoogstwaarschijnlijk de verklaring van deze spectaculaire stijging van inwoners uit MOE-landen in Zaanstad. Het inwoneraantal van mensen afkomstig uit deze landen is gebaseerd op het aantal GBA inschrijvingen. Het werkelijke aantal ligt vermoedelijk hoger. Onderzoek over deze doelgroep laat zien dat over heel Nederland 2/3 van deze mensen geregistreerd staat in het GBA (Van der Heijden et al., 2011). Wanneer we dit als richtlijn nemen betekent dit dat er in Zaanstad anno 2012 rond de 1500 personen uit Midden en Oost Europa woonachtig zijn in plaats van de officiële 1068.

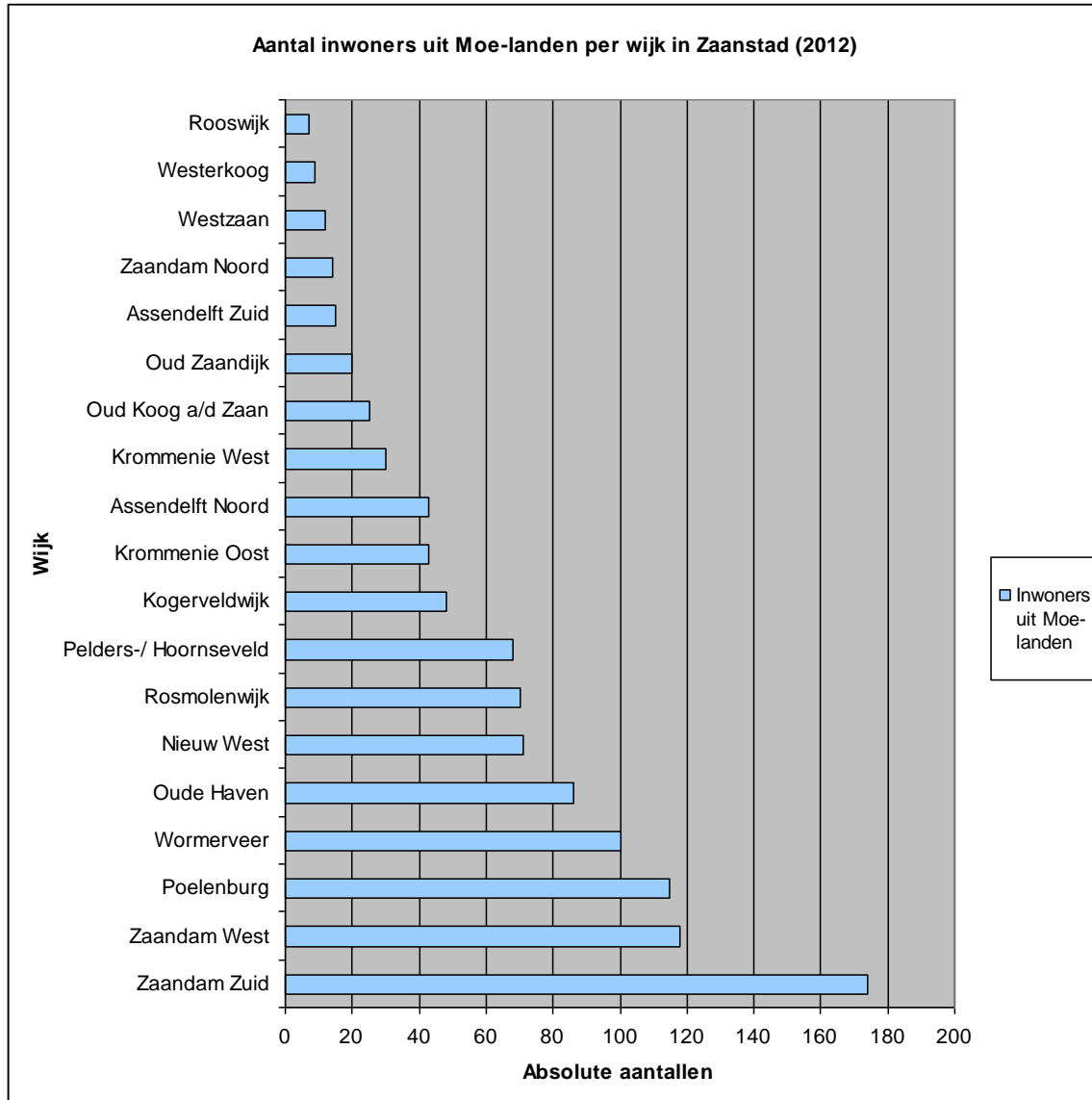
Figuur 1



Bron: (Gemeente Zaanstad, 2012)

Figuur 2 geeft het aantal inwoners uit MOE-landen per wijk in Zaanstad weer (figuur 2). De meeste arbeidsmigranten wonen in Zaandam Zuid en Zaandam West gevolgd door Poelenburg. Van de acht wijken met de grootste concentratie inwoners uit MOE-landen liggen er zeven in Zaandam. Zaandam is dan ook de grootste plaats in de gemeente Zaanstad. De bedrijven waar veel van deze arbeidsmigranten werkzaam zijn liggen ook in Zaandam. In de interviews met uitzendbureaus wordt melding gedaan van 120 inwoners uit MOE-landen woonachtig in Koog aan de Zaan (zie H5.4 Huisvesting: situatie). Dit is opmerkelijk, want dit getal ligt hoger dan het aantal dat volgens het GBA is ingeschreven in deze wijk. Volgens het GBA staan in Oud Koog aan de Zaan en Westerkoog samen 34 Oost en Midden Europeanen ingeschreven (figuur 2). Dat aantal ligt ver beneden de 120 Midden en Oost Europeanen, waarvan in de interviews melding wordt gedaan. Dit zou betekenen dat in Koog aan de Zaan 86 Midden en Oost Europeanen wonen die zich niet hebben ingeschreven. Dit bevestigt wederom het vermoeden dat er meer personen uit Midden en Oost Europa in Zaanstad wonen dan de officieel geregistreerde 1068.

Figuur2

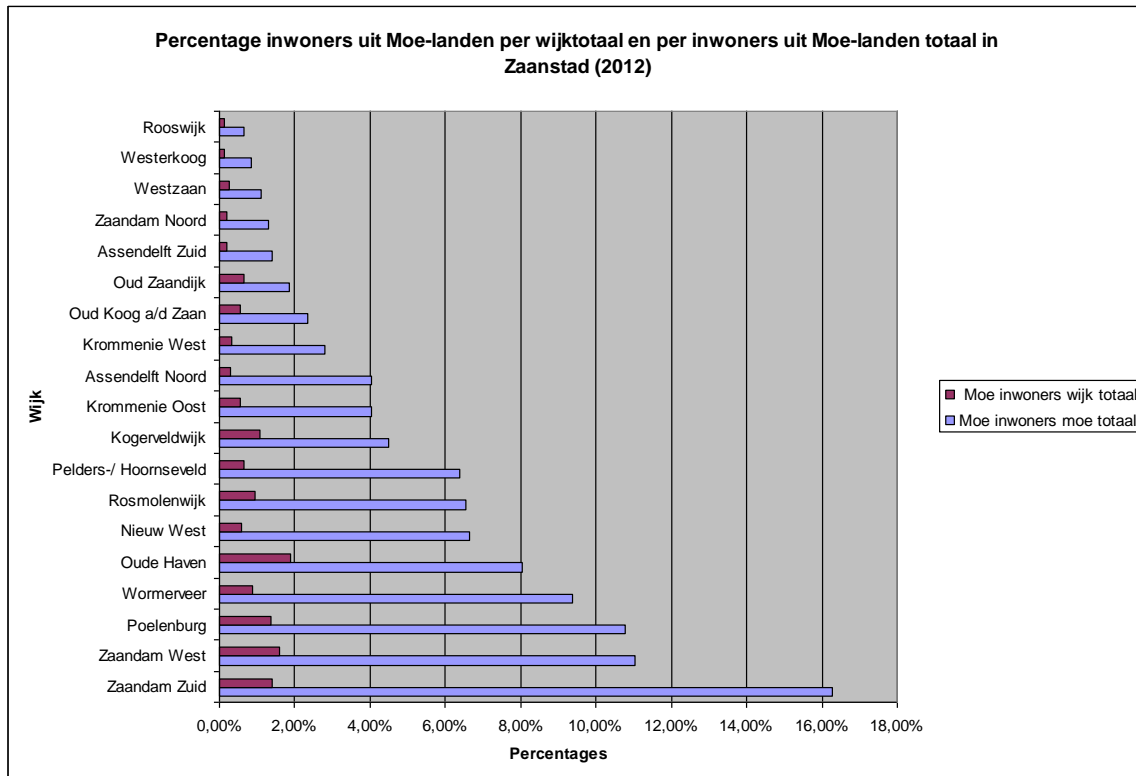


Bron: (Gemeente Zaanstad, 2012)

In figuur 3 is in donkerpaars de verhouding weergegeven van het aantal inwoners uit MOE-landen per wijk ten opzichte van het totaal aantal inwoners in die wijk. De lichtpaarse staven geven het percentage inwoners uit MOE-landen per wijk weer ten opzichte van het totaal aantal inwoners uit MOE-landen in gemeente Zaanstad. Het valt op dat in Oude Haven het grootste percentage mensen uit MOE-landen woont, om precies te zijn 1,89%. In Zaandam Zuid ligt het percentage wat lager met 1,40% mensen afkomstig uit MOE-landen. Toch wonen hier de meeste mensen uit MOE-landen in heel Zaanstad. Het lagere percentage van 1,40% wordt dan ook verklaard door het feit dat Zaandam Zuid de op een na grootste wijk is van de gemeente Zaanstad met 12.460 inwoners in 2012 (Gemeente Zaanstad, 2012). Over het algemeen zijn de percentages laag ten opzichte van het totaal inwonertal in de wijken, hierbij moet wel in gedachten worden gehouden dat het gaat om inwoners die zich in het GBA hebben ingeschreven.

Zoals eerder vermeld zullen de werkelijke cijfers vermoedelijk hoger uitvallen omdat niet iedereen afkomstig uit MOE-landen zich inschrijft in het GBA.

Figuur 3

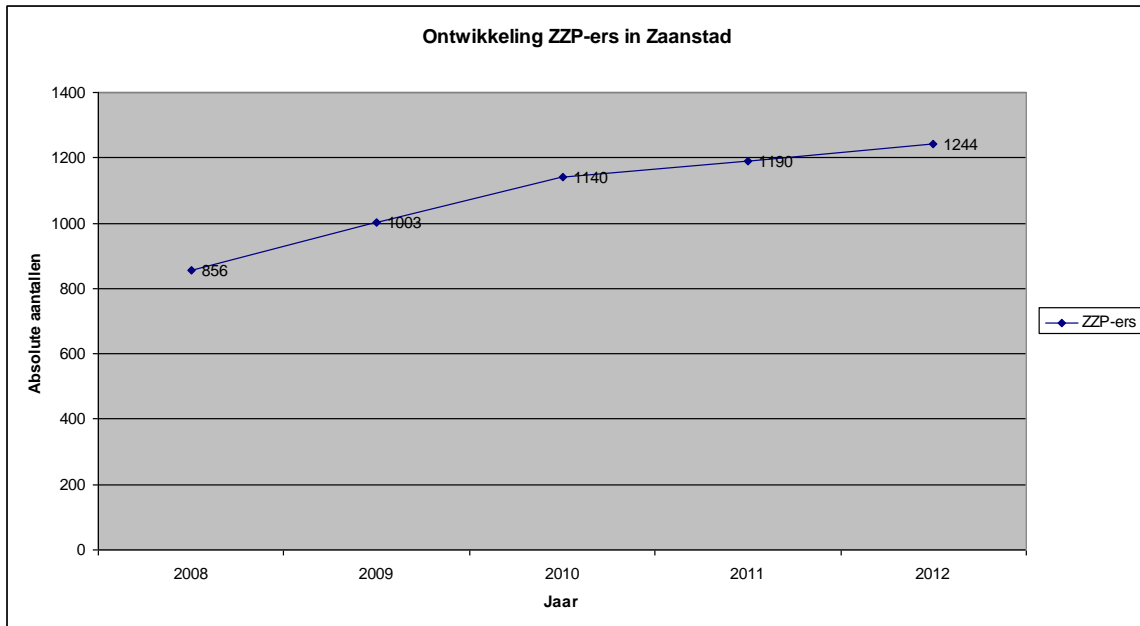


Bron: (Gemeente Zaanstad, 2012)

Een deel van de arbeidsmigranten in Zaanstad is werkzaam als zelfstandige zonder personeel (ZZP-er). Het is daarom interessant om te kijken naar de ontwikkeling van de ZZP-ers in Zaanstad. Vanaf 2008 tot 2010 is een behoorlijke stijging waarneembaar van 284 ZZP-ers (figuur 4). Vanaf 2010 vlakt de stijging in het aantal ZZP-ers af. Vanaf 2008 tot 2012 is het totaal aantal ZZP-ers gegroeid met 388 ZZP-ers (figuur 4). Een groot deel van die groei bestaat uit ZZP-ers uit MOE-landen, in totaal 107 (figuur 5). Omgerekend komt dat neer op 27,58% van de totale groei van ZZP-ers in Zaanstad in de periode 2008 tot 2012. De ZZP-ers uit de MOE-landen vormen met 188 ZZP-ers 15,11% van het totaal aantal ZZP-ers in Zaanstad in 2012.

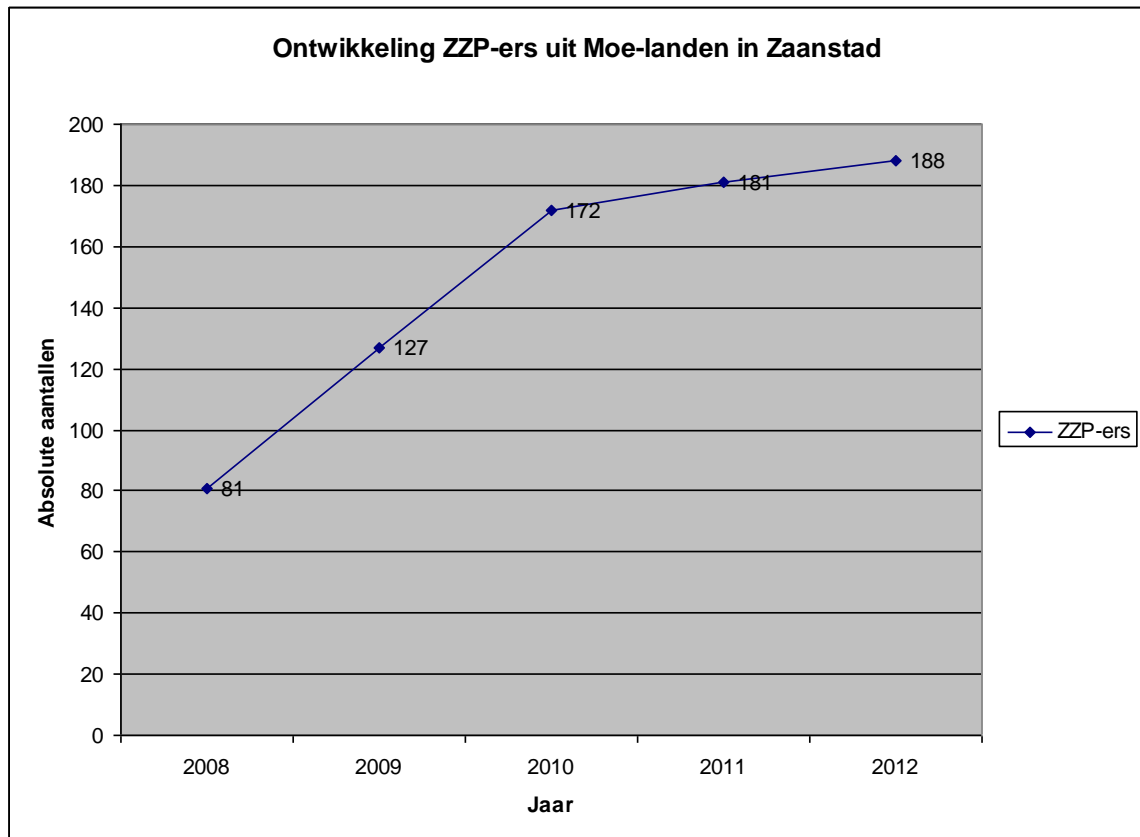
De groei van het aantal ZZP-ers uit MOE-landen in Zaanstad is weergegeven in figuur 5 voor de periode 2008-2012 (figuur 5). Het valt op dat de trendlijn in de periode 2008-2010 sterk stijgt. Wanneer dit in procenten wordt uitgedrukt is de groei van het aantal ZZP-ers uit MOE-landen in deze periode spectaculair te noemen. Deze toename valt te verklaren vanuit de vrije toegang tot de arbeidsmarkt binnen de EU welke werd verkregen voor personen uit zeven landen uit Midden en Oost Europa vanaf 2007 (zie H2.5 Midden en Oost Europese arbeidsmigranten in Nederland). De sterkste toename vindt plaats in 2008-2009, maar liefst 56,79%.

Figuur 4



Bron: (Kamer van koophandel, 2012)

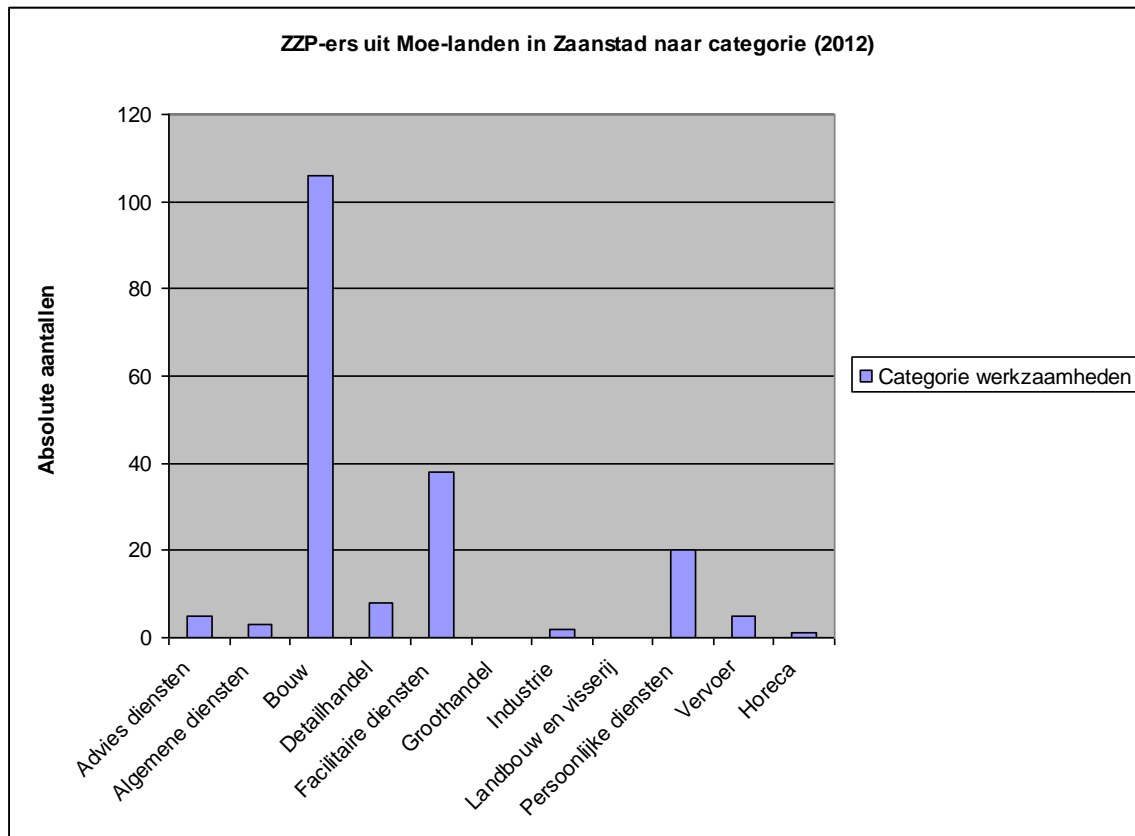
Figuur 5



Bron: (Kamer van koophandel, 2012)

In onderstaand figuur 6 is het huidige aantal ZZP-ers uit MOE-landen in Zaanstad weergegeven naar categorie waarin ze werken. Wat opvalt, is dat het overgrote deel van de ZZP-ers uit MOE-landen werkzaam is in de bouw. Dat zijn er 106 van de in totaal 188 ZZP-ers (figuur 6). De reden dat veel mensen uit MOE-landen in de bouw werken als ZZP-er is waarschijnlijk omdat ze zo veel goedkoper hun diensten kunnen aanbieden dan hun Nederlandse vakgenoten. De overige ZZP-ers uit de MOE-landen in Zaanstad werken voornamelijk in de facilitaire diensten en persoonlijke diensten.

Figuur 6

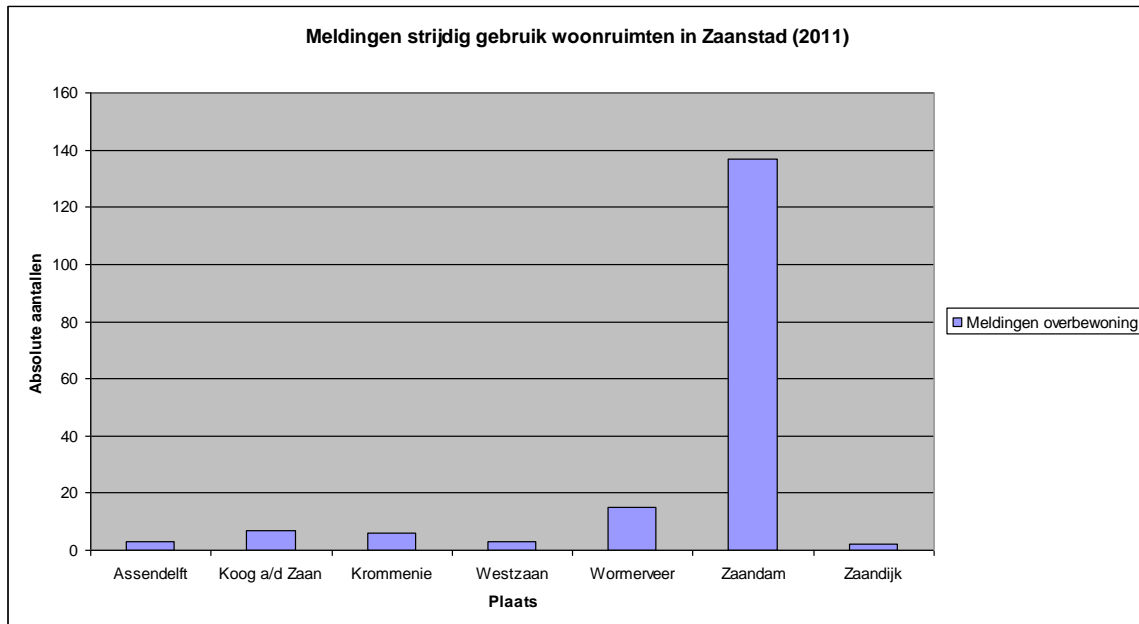


Bron: (Kamer van koophandel, 2012)

De huisvesting van de arbeidsmigranten zorgt soms voor overlast. Dit heeft te maken met woonsituaties die niet aan vereisten voldoen of niet passen binnen de bestemming van een gebied. In figuur 7 is een overzicht gegeven van de meldingen van strijdig gebruik woonruimten in 2011. De meeste meldingen zijn gedaan in Zaandam, 137 meldingen (figuur 7). Hier wonen dan ook de meeste mensen binnen Zaanstad. In totaal zijn er 174 meldingen in behandeling genomen vanuit de afdeling handhaving. Daarbij is vastgesteld dat het in een aantal gevallen gaat om onderverhuur aan mensen uit Moe-landen. Zo is er een geval in Krommenie bekend waar een bedrijfspand op een industrieterrein voor bewoning werd onderverhuurd aan Poolse arbeidsmigranten. In totaal woonden er tien mensen in een daarvoor niet geschikte ruimte (medewerker Handhaving, gemeente Zaanstad). De eigenaar had een Nederlandse nationaliteit. De etniciteit en achtergrond

van de huurders wordt niet opgenomen in de melding en blijft in principe dus onbekend. Het is hierdoor lastig om zicht te krijgen op de schaal van dit probleem.

Figuur 7



Bron: (Gemeente Zaanstad, 2011)

3.3 Samenvatting context

Samenvattend kan worden gesteld dat Zaanstad van oorsprong een industriestad is met een rijke historie in de voedingindustrie. Het woningaanbod van Zaanstad bestaat door de aanwezigheid van (voormalige) arbeiders voor een groot gedeelte uit goedkope huurwoningen. De MOE-arbeidsmigranten zijn in Zaanstad vertegenwoordigd met 1068 personen volgens de inschrijving van het GBA. Het grootste deel hiervan is werkzaam in de Zaanse voedingsindustrie en bijbehorende logistiek.

4. Methodiek

Voor dit onderzoek is gebruik gemaakt van open interviews. Hiervoor is gekozen omdat de meningen en motivaties van de betrokken partijen rondom de huisvesting van arbeidsmigranten in Zaanstad in kaart moesten worden gebracht. Hiervoor is het doen van kwalitatief onderzoek met behulp van open interviews de meest geschikte methode (Bryman, 2008). Bij het afnemen van de open interviews is gebruik gemaakt van topiclijsten om de richting van het interview aan te geven (zie bijlage B). De belangrijkste thema's waren: huisvesting, arbeidssituatie, leefbaarheid en de rol van de betrokken publieke en private partijen. Naast de vooraf bedachte thema's was er ook ruimte voor andere thema's. Naast de open interviews is er ook een belronde gedaan langs de betrokken woningcorporaties en een makelaar in Zaanstad. De uitkomsten van de interviews en de belronde zijn onderwerp van gesprek geweest tijdens twee gehouden discussiebijeenkomsten binnen de gemeente Zaanstad. De uitkomsten hiervan zijn meegenomen in de resultaten van dit onderzoek.

Tijdens de analyse van de afgenomen interviews is geprobeerd om een aantal terugkerende thema's te onderscheiden om zo te komen tot een gestructureerd overzicht van de belangrijkste informatie voor dit onderzoek. Voor een deel waren deze thema's al duidelijk na het lezen van de literatuur en beleidsstukken. Er kwamen ook thema's naar voren welke van te voren minder in beeld waren. Deze thema's worden in bestaande onderzoeken genoemd maar bleken een prominentere rol op te eisen dan op basis van bestaande onderzoeken zou mogen worden verwacht. De extra thema's die naar voren komen in het empirische deel van dit onderzoek zijn verdringing op de arbeidsmarkt en het imago van de arbeidsmigranten uit MOE-landen.

In totaal zijn 11 interviews afgenomen waaronder: twee gemeenten, een viertal uitzendbureaus, de provincie Noord-Holland en de politie Zaanstreek-Waterland (zie ook Bijlage A lijst geïnterviewde organisaties). Bij de gemeente Amsterdam, een van de uitzendbureaus en de politie Zaanstreek-Waterland zijn twee interviews afgenomen binnen dezelfde organisatie. Deze 11 interviews zijn opgenomen, volledig uitgeschreven en daarna gecodeerd aan de hand van de thema's die voor een belangrijk deel al terugkwamen in de literatuur. Naast de afgenomen interviews zijn er ook vele gesprekken geweest binnen de gemeente Zaanstad. Deze gesprekken zijn niet opgenomen of uitgeschreven. Wel zijn hier aantekeningen van gemaakt. Informatie uit deze gesprekken wordt waar relevant gebruikt om de positie en situatie van de gemeente Zaanstad te schetsen. Tot slot is er een belronde gehouden langs 4 woningcorporaties en een makelaar in Zaanstad. De informatie uit deze belronde is tevens verwerkt in de resultaten. Uit de elf gehouden interviews komen verschillende thema's naar voren. Getracht is om de informatie uit de interviews waar mogelijk te structureren aan de hand van die herkende thema's. Een interview duurde gemiddeld 60 minuten.

De keuze voor het interviewen van de uitzendbureaus in dit onderzoek is gemaakt op basis van de werkgevers waarvan bekend is dat ze met arbeidsmigranten werken. Na een eerste belronde werd het vermoeden bevestigd dat de meeste arbeidsmigranten werkzaam zijn bij twee grote bedrijven werkzaam in de voedingsindustrie en bijbehorende logistiek in Zaanstad. De uitzendbureaus uit dit interview leveren de arbeidsmigranten voor deze

bedrijven en treden als zodanig op als werkgever voor die arbeidsmigrant. Dit is meteen de reden dat uitzendbureaus zijn geïnterviewd en niet de bedrijven zelf waar de arbeidsmigranten hun werkzaamheden verrichten. De keuze van de verschillende overheidsinstanties is gebaseerd op de regio rondom Amsterdam waar Zaanstad onderdeel van uit maakt. Om een zo compleet mogelijk beeld te krijgen is gekozen om verschillende overheidsinstanties te interviewen, te weten de provincie, gemeenten en de politie.

Voor het afnemen van de interviews is gebruik gemaakt van topiclijsten. Deze zijn opgezet rondom een aantal hoofdthema's. Onder elk thema zijn een aantal richtinggevende vragen gezet die structuur aan kunnen brengen in het gesprek. Het betreft open interviews. De thema's zijn richtinggevend en de vragen optioneel. Tijdens de analyse van de interviews is gebleken dat vrijwel alle optionele vragen in elk interview het gesprek hebben gepasseerd. De interviews verliepen soepel. De topiclijsten zorgden voor de structuur van de gesprekken en hielpen het gesprek op gang wanneer dit dreigde stil te vallen (zie bijlage B voor topiclijsten).

Wat opviel was dat de interviews met de overheden wat minder gestructureerd verliepen. Dit heeft waarschijnlijk te maken met de rol van die overheden in de huisvesting die in de meeste gevallen handhaven en faciliteren is. Niet iedere overheidsinstantie is even ver met het invullen van die rol. Waar de ene gemeente al bezig is met concrete projecten op het gebied van inschrijven en huisvesting is de andere gemeente nog aan het onderzoeken waar de arbeidsmigranten wonen en werken en of er een behoefte is aan een gemeentelijke rol in de huisvesting van die arbeidsmigranten naast de bestaande rol van het handhaven. De provincie op haar beurt is nog oriënterend op een eventuele uitbreiding van haar huidige rol in dit onderwerp.

De non-respons in dit onderzoek was nagenoeg nul. Een bedrijf wilde niet meewerken met als logische reden dat ze geen arbeidsmigranten uit MOE-landen in dienst bleken te hebben. Wel waren sommige deelnemers alleen bereid mee te werken indien ze geanonimiseerd werden. Om hieraan gehoor te kunnen geven is besloten om alle uitzendbureaus te anonimiseren.

5. Resultaten

5.1 Inleiding resultaten

In dit hoofdstuk worden de resultaten van het empirische deel van dit onderzoek gepresenteerd. Aan de hand van de 11 afgenomen interviews, een aantal gesprekken binnen de gemeente Zaanstad, een telefonische belronde langs woningcorporaties en makelaar en tot slot twee discussiebijeenkomsten in de gemeente Zaanstad, wordt een antwoord gegeven op de deelvragen van dit onderzoek.

1. In hoeverre sluit het aanbod van huisvesting aan op de kwantitatieve en kwalitatieve vraag en wat zijn de knelpunten?
2. Welke vormen van overlast zijn er en hoe groot is dit probleem?
3. Wie zijn de betrokken partijen in de huisvesting en hoe zien betrokken partijen hun rol en die van anderen in dat speelveld?
4. Wat kunnen we leren van andere gemeenten en betrokkenen in de regio?

Samenwerking tussen publiek en/of private partijen op het gebied van huisvesting rondom arbeidsmigranten uit MOE-landen in de regio kunnen als voorbeeld dienen voor de gemeente Zaanstad. Deze zijn als voorbeeldprojecten opgenomen in de tekst, ze zijn te herkennen aan de groene tekstvakken. De lezer kan zelf besluiten om deze wel of niet links te laten liggen of eventueel later nog eens terug te zoeken.

Een tweetal deelnemers wilde graag anoniem blijven, daarop is besloten om alle deelnemers te anonimiseren. De uitzendbureaus worden in de analyse daarom aangeduid met een letter, de overheidsinstanties worden met naam en toenaam genoemd. Er is een lijst opgenomen van alle organisaties die hebben deelgenomen aan de interviews (zie bijlage A).

5.2 Inschrijving in de Gemeentelijke Basis Administratie

De inschrijving in de gemeentelijke basisadministratie is een probleem. Dat blijkt niet alleen uit eerder onderzoek (zie H2.6.2 Inschrijving en registratie) maar komt ook telkens weer naar voren in de afgenomen interviews. De uitzendbureaus geven aan dat inschrijving in het GBA omslachtig geregeld is en te lang duurt. Dat geldt in niet mindere mate ook voor de uitschrijving. Alle vier uitzendbureaus geven aan dat ze inschrijven in het GBA niet per se stimuleren. Een belangrijke reden voor arbeidsmigranten om zich niet in te schrijven is volgens de uitzendbureaus de verplichting tot het betalen van gemeentelijke belastingen. Arbeidsmigranten die voor korte duur (enkele maanden tot een jaar) in Nederland verblijven, zien hier alleen financieel nadeel in.

“De registratie in de GBA dat doen niet al onze mensen. Ook omdat ze weten dat ze dan flinke rekeningen krijgen van gebruikersbelastingen in een woning en dergelijke. Wij betalen die kosten niet voor hen. Verder schrijven ze zich ook niet uit. Ik snap de behoefte aan registratie maar dat is een ding wat nog niet goed is geregeld door de overheid. Er

moet een oplossing komen die voor alle partijen werkbaar is” (deelnemer interview uitzendbureau B).

“Mensen worden niet gestimuleerd om zich te melden bij de gemeente. Als werkgever ga je dat niet zeggen dat ze zich moeten melden” (deelnemer interview uitzendbureau C).

De gemeenten geven aan dat inschrijven en uitschrijven in het GBA nu eenmaal tijd kost en bovendien verplicht is. Dat laatste geldt echter niet voor migranten die korter dan vier maanden in Nederland verblijven. Deze groep migranten blijft voor de gemeenten buiten beeld. Gevolg is dat de gemeenten dan ook weinig voor deze groep migranten kan betekenen op het gebied van scholing, huisvesting en informatievoorziening.

“Ik vind dat de gemeenten niet meewerken aan mensen inschrijven in de GBA. Daar doen ze heel erg sceptisch over. Ik zit zelfs bijna met een gemeente voor de rechtbank. Als iets wettelijk is toegestaan moet je niet als gemeente zeggen dat mag niet” (deelnemer interview uitzendbureau D).

In bovenstaande quote legt een deelnemer namens een uitzendbureau uit dat deze met een gemeente voor de rechter zit om voor elkaar te krijgen dat hun werknemers uit MOE-landen kunnen worden ingeschreven. Wanneer het om grote aantallen arbeidsmigranten tegelijk gaat is het niet altijd mogelijk om dit in een korte termijn te doen. Het gaat om tijdelijke migranten die soms al na enkele maanden tot een jaar weer uitgeschreven willen worden. Dit legt een enorm beslag op de betreffende afdeling bij de gemeente. Zeker als het om een kleinere gemeente gaat zoals in dit voorbeeld. Het Rijk is bezig met het ontwikkelen van een nieuwe versnelde inschrijvingsprocedure op de lange termijn. De vraag is of dit probleem moet worden opgelost door de procedure aan te passen of dat wellicht de grens van vier maanden verblijf in Nederland waarna men zich verplicht moet inschrijven in het GBA moet worden opgerekt tot bijvoorbeeld een jaar. Dit heeft wel als consequentie dat de gemeente dan niet weet wie er in de gemeente verblijft en ook inkomsten misloopt uit het gemeentefonds. Tot het zover is moeten gemeente en werkgevers het oplossen binnen de huidige mogelijkheden.

“Ehm, er staan mensen ingeschreven op dat adres en die laten zich dan binnen een maand weer uitschrijven en dan komen er weer nieuwe in. Op die manier worden de mensen van burgerzaken ook op een vreselijke manier beziggehouden. Alsof er een patatje wordt besteld, even in en uitschrijven” (deelnemer interview Politie Zaanstreek-Waterland).

Uit eerder onderzoek blijkt dat een derde van alle arbeidsmigranten in Nederland niet staat ingeschreven in het GBA. De noodzaak om te komen tot gemeentelijk beleid lijkt hierdoor minder groot aangezien de gemeente uitgaat van de geregistreerde arbeidsmigranten. De gemeente Westland heeft een project gestart om de inschrijving van arbeidsmigranten vlotter te laten verlopen (zie voorbeeldproject 1).

Voorbeeldproject 1 – Een Westlandse oplossing

De Gemeente Westland heeft een oplossing gezocht voor het probleem van de inschrijving in het GBA door arbeidsmigranten. In samenwerking met onderzoeksbureau BMC is een aangepaste inschrijfprocedure bedacht. Via de ABU (algemene bond uitzendondernemingen) is contact gezocht met de uitzendondernemingen in de gemeente. Vervolgens zijn inschrijfavonden georganiseerd op werk en woonlocaties. De arbeidsmigranten worden op deze avond niet alleen ingeschreven maar ook voorgelicht. Ze krijgen te horen aan welke plichten ze moeten voldoen maar ook welke rechten ze krijgen. De inschrijving in het GBA heeft juridisch en fiscale gevolgen voor de arbeidsmigrant en de uitzendonderneming. Het gaat hier om gemeente -en loonbelasting maar ook extraterritoriale kosten. Dit zijn extra kosten voor buitenlandse werknemers die zij maken omdat ze niet in hun woonland werkzaam zijn. Het gaat om dubbele huisvesting, extra kosten levensonderhoud, periodieke reizen naar oorspronkelijk woonland (BDO, 2012). Een van de grootste struikelblokken was het BPM die arbeidsmigranten voor hun auto moeten betalen (Gronkowska, 2011). Door overleg met de ministeries van Veiligheid en Justitie, Infrastructuur en Milieu en Veiligheid en Justitie heeft de gemeente Westland zekerheid gekregen dat een arbeidsmigrant die in het GBA staat ingeschreven geen BPM hoeft te betalen indien hij of zij slechts tijdelijk in Nederland verblijft en een vaste verblijfplaats in het thuisland heeft. Wegenbelasting is van toepassing na 1 jaar inschrijving in de GBA. Daarnaast heeft de gemeente Westland een uitspraak over extraterritoriale kosten in handen. Hier gaat het om ondermeer dubbele woonlasten en reiskosten waarover de werkgever nu geen belasting meer hoeft te betalen waar dat eerst nog wel moest. Deze zekerheden hebben ervoor gezorgd dat de uitzendondernemingen mee wilden doen en de inschrijving een succes werd. Binnen een paar weken waren 900 arbeidsmigranten ingeschreven. De gemeente Westland verwacht dat er nog 1200 zullen volgen (Gronkowska, 2011). Vanwege de uitkering uit het gemeentefonds is de inschrijving in het GBA ook winstgevend voor gemeenten. Het gemeentefonds is een jaarlijkse algemene uitkering van het Rijk aan gemeenten die zij vrij mogen besteden. De hoogte van de uitkering uit het gemeentefonds wordt voor een belangrijk deel bepaald door het aantal inwoners van een gemeente (Rijksoverheid, 2012). Dit aantal wordt bepaald op basis van inschrijvingen in het GBA.

Naast het inschrijven is er ook een probleem met het uitschrijven. De gemeente Westland heeft samen met onderzoeksbureau BMC een procedure verhuizing en emigratie ontwikkeld om dit probleem voor te zijn. Zo is er een formulier ontwikkeld dat het uitschrijven uit het GBA eenvoudiger maakt. Dit moet voorkomen dat het GBA vervuild wordt.

Voor meer informatie ziet u →

Burgerzaken en recht, nummer 7/8 en nummer 11/12 in 2011.

5.3 *Arbeid: situatie*

De in Zaanstad werkzame arbeidsmigranten die werken voor de geïnterviewde uitzendbureaus zijn voornamelijk werkzaam in de productie en logistiek van de voedingsmiddelenindustrie. De werving vindt plaats door middel van mond op mondreclame en websites. Opgeteld gaat het om 470 arbeidsmigranten uit Midden en Oost Europa die in Zaanstad werkzaam zijn voor de bij dit onderzoek betrokken uitzendbureaus. Dit cijfer is echter niet volledig voor Zaanstad omdat niet alle uitzendbureaus zijn meegenomen in het onderzoek (zie H4 Methodiek). Daarnaast bestaat de kans dat er malafide niet geregistreerde uitzendbureaus werkzaam zijn in de gemeente. Uit interviews met medewerkers van de Politie Zaanstreek-Waterland blijkt bovendien dat er ook sprake is van een aanzienlijke groep arbeidsmigranten uit Midden en Oost Europa die als ZZP-er werkzaam zijn in de bouw. Volgens cijfers van de Kamer van Koophandel te Amsterdam werken er anno 2012 in totaal 188 ZZP-ers in Zaanstad waarvan 106 in de bouw (zie H3.2 Cijfers arbeidsmigranten uit MOE-landen in Zaanstad). Deze vallen allemaal onder de ingeschreven arbeidsmigranten in het GBA aangezien inschrijving in het GBA verplicht is voor een inschrijving bij de Kamer van Koophandel. Hoeveel niet geregistreerde ZZP-ers uit Midden en Oost Europa in Zaanstad verblijven en werken is niet bekend. Vanuit de gesprekken met de Politie Zaanstreek-Waterland komen signalen dat het gaat om grote groepen ZZP-ers uit MOE-landen die in Zaanstad wonen en in de bouw werkzaam zijn. De politie Zaanstreek – Waterland brengt verder in de interviews naar voren dat er sprake zou zijn van verdringing op de arbeidsmarkt.

“Het merendeel is ZZP-er, ik weet niet hoeveel. In mijn wijk Poelenburg zijn het voornamelijk Bulgaren” (deelnemer interview Politie Zaanstreek – Waterland).

“Maar wat ook een probleem is, dat er veel MOE-landers in de bouw zitten die bijvoorbeeld schilder zijn voor 5 a 6 euro per uur. En Nederlandse schilders die voor 15 euro per uur werken die kunnen geen werk meer vinden. Er is dus sprake van verdringing in deze sector”(deelnemer interview Politie Zaanstreek - Waterland).

Landelijk onderzoek spreekt dit tegen, er is landelijk gezien maar op zeer beperkte schaal sprake van verdringing. Toch is het goed om signalen als deze serieus te nemen, er kunnen lokale maar ook sectorale verschillen zijn en de situatie rondom deze arbeidsmigranten verandert bovendien voortdurend (Berkhout et al., 2008). Het verdringingsgevaar op de arbeidsmarkt moet in het geval van de zelfstandig werkende arbeidsmigrant in de bouwsector serieus genomen worden. Hier komt het probleem van registratie weer om de hoek kijken. Het is namelijk van belang om te weten om hoeveel zelfstandig werkende arbeidsmigranten het gaat. Het gaat op dit moment om tenminste 106 zelfstandigen zonder personeel die in Zaanstad GBA ingeschreven zijn en geregistreerd staan als werkzaam in de bouw (zie H3.2 Cijfers arbeidsmigranten uit MOE-landen in Zaanstad).

Hoewel het aantal ZZP-ers groeit, bestaat het grootste deel van de arbeidsmigranten uit MOE-landen in Zaanstad uit mensen die in loondienst zijn van een uitzendbureau.

Over de reden waarom er gewerkt wordt met arbeidsmigranten uit deze landen zijn de meningen van de uitzendbureaus eenduidig. Arbeidsmigranten uit Midden en Oost Europa zijn goedkoop en hebben een hogere arbeidsproductiviteit. Ze zijn bovendien flexibel in het draaien van extra diensten.

“Ze zijn onmisbaar geworden voor ons. Ze zijn altijd op tijd en als er overgewerkt moet worden staan ze te juichen. Als ze een jaar of anderhalf hier zijn veranderd dat, dan gaan ze wat minder hard werken. Ze zijn in principe niet goedkoper dan een Nederlander maar de productiviteit is hoger. Nederlanders willen het werk niet doen of werken niet hard genoeg. Daarom vind ik ook dat de overheid moet faciliteren. Actief meewerken en meedenken over huisvestingsmogelijkheden” (deelnemer interview uitzendbureau B).

“Je hebt bij bedrijf Y een bonus malus regeling. We moeten een bepaalde productiviteit halen me onze mensen en halen we die productiviteit niet dan krijgen we een malus boete van Y. Dus die mensen worden wel degelijk onder druk gezet om te presteren. En dat is waarom ze steeds meer met Polen gaan werken want die pikken dat wel. Terwijl Nederlandse mensen die laten dat niet gebeuren” (deelnemer interview uitzendbureau A).

Vraag is natuurlijk of dit wenselijk is. De flexibele en gemotiveerde houding van de arbeidsmigrant uit deze landen kan voor een behoorlijk deel worden verklaard door de lage lonen en werkloosheid in eigen land. De arbeidsmigrant is kwetsbaar en afhankelijk van zijn werkgever, in veel gevallen ook voor huisvesting, na verloop van tijd wordt die kwetsbaarheid minder en dan is de kans aanwezig dat ook de motivatie minder wordt. De langer blijvende arbeidsmigrant weet inmiddels wat zijn of haar rechten zijn, weet nu zelf huisvesting te regelen en kan terugvallen op een uitkering.

“Ze mogen hier een jaar werken en dat willen ze ook. Meestal gaan ze daarna een half jaar uitkering trekken en dan een paar weken naar Polen en daarna komen ze weer terug om opnieuw hier te werken” (deelnemer interview uitzendbureau C).

“Mensen mogen maar maximaal een jaar bij bedrijf Y werken. Dat is er ingekomen door de vakbonden om Y te dwingen meer mensen in vaste dienst te nemen. Maar dat werkt averechts want het leidt er alleen maar toe dat werkgevers een vrijbrief hebben om zoveel mogelijk mensen er doorheen te draaien” (deelnemer interview uitzendbureau A).

Veel arbeidsmigranten worden voor maximaal een jaar aangenomen om zo te zorgen dat ze niet te duur worden voor de werkgever. Na die periode worden ze vervangen door een andere arbeidsmigrant. Het gevolg hiervan is dat veel arbeidsmigranten relatief kort in een huis verblijven om daarna weer terug te keren naar het land van herkomst, ze worden dan vervangen door een nieuwe arbeidsmigrant. Dit kan zorgen voor veel overlast door de snelle omloop van arbeidsmigranten in een huis dat in een woonwijk is gelegen (zie H5.5 Leefbaarheid: overlast). Aan de andere kant moet ook de positieve bijdrage van arbeidsmigranten in ogenschouw worden genomen stellen de uitzendbureaus. Arbeidsmigranten hebben een hogere productiviteit en vervullen vacatures die anders niet vervuld zouden worden aldus de uitzendbureaus. De gemeente onderkent het belang van arbeidsmigranten voor de bedrijven en uitzendbureaus. Arbeidsmigranten zorgen voor

een betere positie van bedrijven in Zaanstad en dragen daarmee bij aan de Zaanse economie (werknemer afdeling Bedrijvigheid en omgeving, Gemeente Zaanstad).

5.4 Huisvesting: situatie

De meeste arbeidsmigranten uit Midden en Oost Europa worden binnen de gemeente Zaanstad gehuisvest in particuliere eengezinswoningen die verspreid in de woonwijken staan. Daarnaast is er een pension, ook wel Polenhotel genoemd, waarin een aantal arbeidsmigranten verblijft. Tot slot is er nog een aantal werknemers in Zaanstad werkzaam dat buiten de gemeente woont op een recreatiepark nabij Volendam maar ook in huizen in Hoofddorp. Deze huisvesting wordt al dan niet met tussenkomst van een particuliere makelaar, geregeld door de werkgever.

Er zijn ook arbeidsmigranten die zelf een woning huren, vaak via particuliere kanalen. De wekelijkse huur van arbeidsmigranten in dienst van de aan dit onderzoek deelnemende uitzendbureaus varieert tussen de 47 en 72 euro per persoon per maand. Het gaat hier om huur voor de huisvesting welke geregeld is door de werkgever, in dit geval het uitzendbureau. Deze huren zijn gebonden aan een maximaal percentage van 20% huisvestingskosten op basis van het minimumloon en worden gecontroleerd door de arbeidsinspectie.

Dit geldt natuurlijk niet voor illegale uitzendbureaus en particuliere huisjesmelkers. Het vermoeden bestaat dat arbeidsmigranten die zelf huisvesting zoeken, waaronder ZZP-ers, en illegaal tewerk gestelde arbeidsmigranten meer huur betalen.

“Er zit een deel in Poelenburg, een deel in Peldersveld-Hoornseveld en een deel in Zaandam-Zuid. Ik zie ze voornamelijk in de goedkopere buurten zoals de bomenbuurt. Daar zijn goedkopere woningbouwoningen, sociale huurwoningen, die verkocht worden aan particulieren die zich vervolgens als huisjesmelkers manifesteren” (deelnemer interview Politie Zaanstreek-Waterland). “En dan heb je ook de trieste kant dat als je dan met die mensen praat dan blijkt dat ze tussen de drie en vierhonderd euro per maand betalen voor een kamertje. En dat dus voor 1 woning 1500 euro per maand wordt verdiend. En daar is ook belastingtechnisch helemaal niets aan te doen” (deelnemer interview Politie Zaanstreek-Waterland).

De uitzendbureaus geven aan dat er tekort is aan huisvesting voor arbeidsmigranten in Zaanstad. In totaal is er onder de aan dit onderzoek deelnemende uitzendbureaus behoefte aan 250 extra bedden om arbeidsmigranten in de werkgemeente Zaanstad te kunnen huisvesten. Huisvesting binnen de gemeente waarin zij werken vinden de meeste uitzendbureaus wenselijk.

“We zouden meer samenwerking willen met de gemeente, zeker in Zaanstad. Want in Zaandam zijn de werkzaamheden en we willen het liefst mensen zo dicht mogelijk bij het werk huisvesten” (deelnemer interview uitzendbureau A).

“Nou we hebben een locatie in Koog aan de Zaan en daar zitten ongeveer 120 mensen. We zouden eigenlijk wel een locatie in Zaanstad erbij willen hebben. Voor ongeveer 150-200 plekken” (deelnemer interview uitzendbureau D).

“Wij hebben moeite om huisvesting in Zaandam te vinden. We maken wel gebruik van intermediairs voor tijdelijke huisvesting, dus particuliere huisvesting. Maar die bieden weinig aan. Op dit moment hebben we behoefte aan z'n 50 extra bedden in Zaandam. We hebben wel huizen in Zaandam, maar dan praat je over contracten die al meer dan 5 jaar lopen” (deelnemer interview uitzendbureau A).

Bovenstaande informatie roept de vraag op waarom er een tekort is aan huisvesting voor arbeidsmigranten in Zaanstad. De uitzendbureaus geven aan dat de particuliere verhuurders te weinig woningen aanbieden en dat de gemeente te weinig meewerkt bij het realiseren van nieuwe huisvesting door de werkgevers zelf. Het gaat onder andere om het toewijzen van geschikte locaties door de gemeente. Het gaat vooral om huisvesting voor kort verblijf ‘short stay voorzieningen’ waar een tekort aan is.

“Gebrek aan locaties is het grootste probleem. Via vrijstelling van vijf jaar die tien jaar wordt kan je in het bestemmingsplan wat regelen” (deelnemer interview uitzendbureau D).

Bovenstaande deelnemer van uitzendbureau D doelt hier op de mogelijkheid tot tijdelijke ontheffing van het bestemmingsplan. In de nieuwe Wro (wet op de ruimtelijke ordening) is deze mogelijkheid verruimd tot een periode van vijf jaar. Binnenkort zal dit waarschijnlijk worden opgerekt naar tien jaar. Dit creëert mogelijkheden om kantoorruimten om te zetten naar logiesruimte of om te bouwen op plekken die niet voor wonen of logies bedoeld zijn. Een initiatief voor huisvesting van arbeidsmigranten kan gefaciliteerd worden met een tijdelijke ontheffing of een nieuw bestemmingsplan (Rijksoverheid, 2012).

“Er zijn ook onvoldoende oplossingen om te kijken hoe we die mensen gaan huisvesten. De plannen voor huisvesting worden nog onvoldoende gedragen door de gemeenten. Het gaat dan om plannen voor kamerverhuur in eengezinswoningen of om grootschalige huisvestingsprojecten te organiseren met woningbouwcorporaties. Die krijgen negen van de tien keer nul op het rekest omdat het niet past op de bestemming omdat men bang is voor overlast of omdat men het gewoon niet wil. Maar ondertussen wil men wel dat de bedrijven het goed doen” (deelnemer interview uitzendbureau B).

5.5 Leefbaarheid: overlast

De soms slechte huisvesting van arbeidsmigranten uit Midden en Oost Europa zorgt voor overlast. De meeste overlast komt van arbeidsmigranten die gehuisvest zijn in eengezinswoningen die midden in de woonwijken liggen. Er is vaak veel verloop van bewoners. De overlast bestaat voor het grootste deel uit geluidsoverlast, het verkeerd aanbieden van afval en parkeeroverlast. In de praktijk blijken buurtbewoners soms best bereid om hun nieuwe burens uit te leggen wat hierin de heersende normen en waarden

zijn. Echter wanneer ze telkens met nieuwe bewoners worden geconfronteerd is dit een onbegonnen zaak aldus Politie Zaanstreek-Waterland.

“Als je een aantal mensen in een woning stopt, in dit geval kamerverhuur, dan zijn dat er al meer dan waar een woning op berekend is. Dat betekent ook dat er mogelijk meerdere auto’s zijn wat weer een bepaalde parkeerdruk oplevert. Verder levert dat geluidsoverlast op en er wordt meer vuil geproduceerd dan normaal. Een heel schrijnend geval was een mevrouw in het centrum die vertelde dat er heel veel wisseling van bewoners was. En ze zei: ‘elke keer moet ik er opnieuw naartoe en stuit ik tegen een muur van onbegrip als het gaat om geluidsoverlast’. Bouw en woningvoorschriften worden gewoon genegeerd” (deelnemer interview Politie Zaanstreek-Waterland).

Uit de interviews met uitzendbureaus komt het beeld naar voren dat de overlast onder de bonafide uitzendkrachten hard en redelijk efficiënt wordt aangepakt. Dit roept wel vragen op over de relatie tussen werk en huisvesting (Parlementair onderzoek, 2011). Wanneer werkgever voor beide zorgt wordt de arbeidsmigrant afhankelijk van die werkgever. De scheiding tussen werk en privé vervaagt.

“Er wordt nu vooral gekeken vanuit het perspectief van handhaving en overlast en niet vanuit het oplossen van een probleem en zorgen voor kwalitatief goede huisvesting. Wij zijn een partij die dit nu organiseren. We begeleiden onze mensen, we hebben coördinatoren in dienst met een Poolse achtergrond. Die spreken Pools en Nederlands. Die hebben contact met de bureaus waar ook ons telefoonnummer ligt. De coördinatoren zijn ook in het weekend bereikbaar. Als de radio te hard staat worden ze gebeld door de bureaus en nemen ze contact op met onze bewoners en dan is het negen van de tien keer meteen afgelopen. Want zij weten ook dat als het niet tot een oplossing komt dat ze dan hun baan kunnen kwijtraken” (deelnemer interview uitzendbureau B).

In bovenstaand interview wordt duidelijk dat een werknemer uit de MOE-landen zijn baan kwijt kan raken wanneer deze overlast veroorzaakt in de woonsituatie. Er is hier duidelijk sprake van een vergaande verstrengeling van werken en wonen. De werkgever treedt in dit geval op als ordehandhaver in de privé sfeer.

“Je hebt er beperkt zicht op vanuit de overheid. In Noord-Brabant vertelde de gedeputeerde van de provincie mij dat er geen toestemming meer wordt gegeven voor wonen van arbeidsmigranten op het erf omdat er sprake is van uitbuiting. Toen ik daarna sprak met de ambtenaar die daarmee bezig is lag het allemaal iets genuanceerder. Zij willen nu als een soort van overgangssituatie het wonen bij de werkgever toestaan, omdat je het scheiden van wonen en werken niet 1 2 3 gerealiseerd hebt” (deelnemer interview Provincie Noord-Holland).

De Provincie Noord-Holland beraadt zich op de vraag of ze naast de huidige rol in huisvesting nog een andere meer intensieve rol heeft. Voor nu beperkt die rol zich op dit dossier tot het zoveel mogelijk beperken van bebouwing buiten reeds bebouwd gebied om zo de landschappelijke waarden van het buitengebied te beschermen (zie H5.6 Beleid werkgevers & gemeente). Over een eventuele herziening van haar positie ten aanzien van

het tijdelijk toestaan van wonen op het erf zoals in Noord-Brabant beraadt de provincie zich nog.

De uitzendbureaus geven aan last te hebben van een negatief imago van arbeidsmigranten uit Midden en Oost Europa in de media. Ze wijten dit aan eenzijdige negatieve berichtgeving maar ook aan de malafide uitzendbureaus die zich niet aan de officiële richtlijnen voor huisvesting houden zoals gesteld door de ABU. Naast malafide uitzendbureaus zijn ook de huisjesmelkers een probleem. Het vermoeden is dat hier ook de meeste overlast vandaan komt als het gaat om de huisvesting situatie.

“Geluidsoverlast, drugsgebruik en verder eigenlijk niet omdat we goed contact houden met de bureaus. Wij als werkgever zijn eigenlijk de dupe van negatieve beeldvorming door malafide uitzendbureaus die het niet goed regelen” (deelnemer interview uitzendbureau B).

“Ja geluidsoverlast. Maar ook daarin merken we als we dan contact opnemen met de bureaus dat ze dan zeggen nou ja zo erg is het ook weer niet. Het is ook wel eens een beetje van ja het zijn Polen dus... Wat de boer niet kent dat vreet die niet. We hebben last van imagoschade. Als de PVV een site op gaat richten waar je kunt klagen over Polen helpt dat niet. De maatschappelijke acceptatie is nog wel een punt als we hier meer mensen naartoe halen. We hebben deze mensen gewoon nodig ook met het oog op de toekomst met de vergrijzing” (deelnemer interview uitzendbureau A).

Uitzendbureau D erkent in onderstaand fragment dat er sprake is van overlast. De oorzaak ligt volgens het uitzendbureau bij particuliere huisvesters en malafide uitzendbureaus die verantwoordelijk zouden zijn voor de slechte huisvesting van MOE-arbeidsmigranten. Zelf zegt het uitzendbureau nauwelijks te maken te krijgen met overlastsituaties omdat ze de huisvesting goed hebben geregeld.

“Als je het goed regelt heb je geen overlast. We hebben wel eens een keer iets. Dan staat er een raam open met harde muziek. Maar ook een toerist maakt wel eens lawaai. Het probleem wat men ziet met de Polen is voor 90 procent terug te voeren op de huisvesters of malafide werkgevers. Dat zijn Nederlanders, dus als je kijkt naar de problemen met arbeidsmigranten dan worden die voor 90 procent door Nederlanders veroorzaakt, dat zijn die huisjesmelkers en malafide uitzenders” (deelnemer interview uitzendbureau D).

5.6 Beleid werkgevers & gemeente

De werkgevers hebben verschillende vormen van beleid ontwikkeld voor de arbeidsmigranten uit MOE-landen die voor ze werken. Ze maken beleid op het gebied van: wonen, arbeid, sociale begeleiding, werving, informatievoorziening en vervoer. De meeste uitzendbureaus in dit onderzoek regelen huisvesting voor hun werknemers uit MOE-landen. Ze bieden hun werknemers ook de ruimte om zelf huisvesting te regelen maar de praktijk is dat de meerderheid gebruik maakt van het woonaanbod gedaan door de werkgever. Een enkel uitzendbureau laat de arbeidsmigranten zelf huisvesting zoeken en regelt helemaal geen huisvesting.

“Ze moeten zelfstandig zijn want wij hebben geen huisvesting. Ze moeten zelf bij ons solliciteren en iets regelen om hier te komen werken” (deelnemer interview uitzendbureau C).

Het beleid van bovenstaand uitzendbureau C is dat de arbeidsmigrant zelf zorg draagt voor het vinden van huisvesting. Onderstaand uitzendbureau heeft op het gebied van arbeid beleid gemaakt ten aanzien van werving van arbeidsmigranten. Daarnaast hebben ze coördinatoren in dienst die verantwoordelijk zijn voor het organiseren van huisvesting en inschrijving in het GBA wanneer dit van toepassing is.

“We werven allereerst in Nederland. We hebben een soort database van kandidaten die al bij ons gewerkt hebben. En we hebben job-boards in het buitenland, dus websites waar ze zich aanmelden. De coördinatoren die regelen de ontvangst in Nederland, huisvesting en inschrijving als het moet” (deelnemer interview uitzendbureau A).

Uitzendbureau D maakt beleid op overlast. Na een aantal waarschuwingen van overlast wordt de arbeidsmigrant uit de huisvesting gezet. Onduidelijk is of bij dit uitzendbureau dan ook het arbeidscontract wordt ontbonden. Dit is bij andere uitzendbureaus in dit onderzoek wel gebruikelijk (zie H5.5 Leefbaarheid: overlast).

“Ja, we maken beleid op overlast. Ze krijgen dan een waarschuwing en na een paar waarschuwingen houdt het op. Maar dat laten we aan de beheerders. Het zijn dezelfde regels als in een hotel. Maar ook als jij zelf huurt bij een woningbouwvereniging en je maakt er een zootje van dan word je er uiteindelijk ook uitgezet” (deelnemer interview uitzendbureau D).

Onderstaand uitzendbureau maakt eveneens wervingsbeleid op het gebied van arbeid. Daarnaast is er beleid op overlast in de vorm van huisvestingsreglementen. Ook op het gebied van informatieverstrekking is er beleid dat de arbeidsmigranten een introductie krijgen over praktische zaken en over Nederlandse gewoonten en gebruiken. Dit laatste valt onder integratie. Een deel van deze informatie wordt ook door gemeenten verstrekt indien men zich inschrijft in het GBA. Hier liggen aanknopingspunten voor het oplossen van de problematiek rondom het niet inschrijven in het GBA (zie H6.2 Aanbevelingen).

“Ja, we maken beleid op deze doelgroep. Wervingsbeleid maar vooral op sociale begeleiding. Ze moeten zich verplicht verzekeren tegen ziektekosten, beleid op wonen en huisvestingsreglementen, ze krijgen een auto of een fiets beschikbaar, we zijn 24 uur per dag bereikbaar voor calamiteiten. Ze krijgen een introductie van ons over alles wat Nederland is met praktische informatie zodat ze makkelijk kunnen aarden” (deelnemer interview uitzendbureau B).

De gemeenten hebben verschillende onderzoeken lopen naar onder andere de huisvesting rond deze doelgroep. Dit onderzoek is daar een voorbeeld van, maar ook de monitor van arbeidsmigranten in de gemeente Amsterdam. De gemeenten zijn voorzichtig met het

maken van beleid voor de huisvesting van arbeidsmigranten uit MOE-landen. Voor een deel komt dit omdat het valt onder het algemene huisvestingbeleid. Omdat er vele kwetsbare groepen op de woningmarkt zijn is het niet zondermeer logisch om voor deze groep arbeidsmigranten specifiek beleid te maken. Vooral nog is het beleid dat particuliere initiatieven voor het realiseren van huisvesting voor deze doelgroep welkom zijn maar dat de gemeente zelf geen huisvesting ontwikkelt. Ook denken de gemeenten na over locaties voor huisvesting en richtlijnen waaraan deze moet voldoen. De gemeente Aalsmeer heeft hierin initiatief genomen en is in gesprek met de werkgevers (zie voorbeeldproject 2). Het beleid van de gemeenten is verder gericht op handhaving. Dit richt zich op ongewenste huisvestingsituaties en eventuele overlastsituaties waaronder het verkeerd aanbieden van vuil. Tot slot verricht de gemeente in bepaalde gevallen huisbezoeken om te kijken of mensen staan ingeschreven op het adres waar ze zich in het GBA hebben ingeschreven.

“Afgelopen jaar is er een motie aangenomen om structureel te gaan monitoren hoe het met de arbeidsmigranten in het algemeen gaat in Amsterdam. Gelet dus op die krappe woningmarkt is het politiek een gevoelig onderwerp. Ik weet onze wethouder is er niet helemaal voorstander van om hier beleid op te maken omdat het dus politiek gevoelig ligt. Wat hij destijds wel heeft gezegd is als investeerders zich melden met een idee om een huisvestingsproject te bouwen voor deze doelgroep dan moeten we kijken wat er mogelijk is” (deelnemer interview gemeente Amsterdam).

“Volgens de structuurvisie van de provincie moet er binnen gebouwd gebied worden gebouwd voor arbeidsmigranten tenzij er een duidelijke noodzaak kan worden aangetoond. Verder is op dit moment niet duidelijk of er verder nog een rol ligt voor de provincie” (deelnemer interview provincie Noord Holland).

Voorbeeldproject 2 – Woonvergunningen Aalsmeer

De gemeente Aalsmeer heeft vanuit handhaving een project gestart om de huisvestings situatie van arbeidsmigranten uit Midden en Oost Europa in kaart te brengen en te verbeteren. “Wij zijn nu het rijksbeleid aan het vertalen naar onze gemeente. We hadden lijsten met woningen waarvan handhaving vermoedens had dat er arbeidsmigranten in zaten. Daarnaast hebben we een communicatietraject opgezet. Dan moet je denken aan lokale bladen waarin de gemeente oproept om bij ons te melden als je vermoedt dat er ergens in de buurt arbeidsmigranten in een huis zitten. We hebben aan huisvesters en werkgevers gevraagd geef adressen want we willen kijken wat de mogelijkheden zijn. Maar als we straks gaan controleren en we komen adressen tegen die jullie niet hebben opgegeven dan is het ook meteen klaar. Toen zijn we gaan controleren op brandveiligheid. Het idee is om in kaart te brengen om welke woningen het gaat, zodat we vergunningen kunnen gaan verlenen op termijn. Dit doen de Boa’s plus een bedrijf wat we ter ondersteuning hebben ingehuurd. Uit de controleronde is gebleken dat er nu ongeveer 800 mensen wonen. We gaan er vanuit dat het er ongeveer 1000 zijn.

We willen kwalitatief goede huisvesting voor ze regelen. Het enige is dat we wel regels willen. In een eengezinswoning vinden wij dat er maximaal 4 losse mensen kunnen wonen. Dit ook om tegemoet te komen aan bewoners die heel terecht zeggen dat ze niet willen dat een gewoon huis als pension wordt gebruikt. Het idee is dat mensen zelf een aanvraag kunnen indienen en als die dan aan de regels voldoet dan verlenen we een vergunning. We zijn nog aan het praten met werkgevers wat zij er van vinden hoeveel mensen per woning mogen en waar ze zitten. Het idee is dat werkgevers het zoveel mogelijk gaan doen. Als gemeente gaan wij zeggen waar het mag en hoe het mag maar we gaan niet zelf huisvestingprojecten organiseren. We willen alleen met uitzendbureaus en werkgevers onderhandelen die een bepaalde certificering hebben, omdat we denken dat die een goede huisvesting hebben voor hun werknemers en bekend staan als goede werkgevers. Als gemeente zullen we wel altijd nog ook die woningen moeten controleren op kwaliteitseisen” (deelnemer interview gemeente Aalsmeer).

5.7 Verwachtingen: rol werkgevers & gemeente

5.7.1 Rolopvatting uitzendbureaus

Waar de aan dit onderzoek deelnemende uitzendbureaus het unaniem over eens zijn is dat ze vinden dat de gemeente een actievere rol moet nemen. Ze vragen expliciet om richtlijnen over hoe arbeidsmigranten te huisvesten en waar. Ook wensen ze beschikbare locaties waar ze zelf pensionachtige vormen van huisvesting kunnen realiseren. Tevens wensen de uitzendbureaus meer medewerking bij het inschrijven van arbeidsmigranten in het GBA. Sommige uitzendbureaus vinden dat de overheid ook de informatievoorziening richting arbeidsmigranten op zich moet nemen.

“Er zijn ook onvoldoende oplossingen om te kijken hoe we die mensen gaan huisvesten. De plannen voor huisvesting worden nog onvoldoende gedragen door de gemeenten. Het gaat dan om plannen voor kamerverhuur in eengezinswoningen of om grootschalige huisvestingsprojecten te organiseren met woningbouwcorporaties. Die krijgen negen van de tien keer nul op het rekest omdat het niet past op de bestemming omdat men bang is voor overlast of omdat men het gewoon niet wil. Maar ondertussen wil men wel dat de bedrijven in de gemeente het goed doen” (deelnemer interview uitzendbureau B).

Bovenstaand uitzendbureau is van mening dat de gemeente te weinig meewerkt bij het realiseren van huisvesting voor arbeidsmigranten. Volgens de deelnemer van dit uitzendbureau is dit te verklaren door onwil van de gemeente en angst voor overlast. Ook signaleert deze deelnemer dat de gemeente te weinig flexibel is met het bestemmingsplan.

“Ik vind dat gemeenten moeten zorgen dat locaties beschikbaar komen voor tijdelijke huisvesting. Dat kan voor vijf of voor tien jaar zijn. Dat zijn van die zeecontainers. Alleen alles wat we nu bouwen is weer drie niveaus beter omdat we alles wat we geleerd hebben weer in die nieuwe units stoppen” (deelnemer interview uitzendbureau D).

Bovenstaand uitzendbureau suggereert eveneens een gebrek aan flexibel opereren van de gemeente bij het inpassen van tijdelijke ontheffing van bestemmingen in het bestemmingsplan (zie H5.8 Huisvesting: oplossingen). Daarnaast spreekt bovenstaande deelnemer een duidelijke voorkeur uit voor kort verblijf huisvesting in de vorm van grootschalige pensions bestaande uit een luxe vorm van wooncontainers.

“We hebben nu niet zoveel contact met de gemeente Zaandam. Het zou mooi zijn als ze voorzieningen hadden waar wij gebruik van konden maken. Als ze van een kamer gebruik konden maken in wat grootschaliger projecten. Want nu is het elke keer 1 huis en het is natuurlijk ook onze zaak om elke keer die bedden gevuld te krijgen omdat je die contracten hebt met die huizenleveranciers. We hebben nu alleen huizen en die pensions die bieden iets meer flexibiliteit. We zien ook steeds meer bedrijven zich richten erop, van die portal cabin bedrijven. Van die stapelkamers, die containers. Maar dan moet er wel grond beschikbaar komen en voorzieningen worden getroffen. Maar het heeft ook te maken met het imago wat de gemeente heeft. Als wij de gemeente duidelijk kunnen maken dat wij die mensen nodig hebben wat weet goed voor de bedrijven is. Dan gaan ze er misschien anders naar kijken. Er zijn wel partijen die meer willen bouwen en die wachten op een go van de gemeente van dat gebied dat mag je gebruiken” (deelnemer interview uitzendbureau A).

Bovenstaand uitzendbureau huisvest arbeidsmigranten in woningen in woonwijken. De deelnemer geeft echter aan dat er behoefte is aan grote pensions omdat dit goedkoper is en meer flexibiliteit biedt aangaande huurcontracten met de verhuurder. Deze deelnemer denkt dat de gemeente een negatief imago heeft van arbeidsmigranten uit MOE-landen waardoor de gemeente niet zou willen meewerken aan de huisvesting ervan. Verder geeft het uitzendbureau aan te wachten op toestemming van de gemeente om te mogen bouwen voor deze doelgroep in een door de gemeente vrij te geven gebied.

“Gemeentes moeten ook zorgen voor doorstroming, dus je begint met grote locaties en daarna gaan ze huren of kopen. Gelijkgesteld aan de Nederlanders, ze hoeven geen voorrang wat mij betreft. En ik vind je moet als gemeente ook zorgen voor informatievoorziening. Wij doen daar heel veel aan maar ik vind dat toch een taak voor de overheid” (deelnemer interview uitzendbureau D).

Onderstaand uitzendbureau vindt dat de woningbouwverenigingen een verantwoordelijkheid hebben met betrekking tot het huisvesten van arbeidsmigranten die hier voor middellange of langere termijn willen blijven.

“Ik vind zelf dat ook woningbouwverenigingen een bepaalde verantwoordelijkheid hebben. Ik vind huisvesting van arbeidsmigranten die langer blijven dan vier jaar, die horen bij de woningbouwvereniging. Mensen die blijven voor de middellange termijn zom 1,5 a 2 jaar dat hoort ook bij de woningbouwvereniging. Over het eerste stuk dus korte termijn daar kan je over discussiëren over wie dat moet doen. Ik vind wel dat werkgevers moreel verantwoordelijk blijven dat de huisvesting goed is geregeld” (deelnemer interview uitzendbureau D).

5.7.2 Rolopvatting gemeente

De gemeenten zijn van mening dat de werkgevers verantwoordelijk zijn voor de huisvesting. Voor zichzelf zien ze wel een rol in het faciliteren van deze huisvesting. Daarnaast is de gemeente verantwoordelijk voor de handhaving. Er wordt erkend dat de aantallen in de toekomst waarschijnlijk nog zullen toenemen. Dit roept de vraag op of arbeidsmigratie onbeperkt mogelijk is binnen de grenzen van de gemeente. Vooral voor kleinere en middelgrote gemeente is dit een belangrijke vraag in verband met hun lagere financiële draagkracht.

“We richten ons op het regelen van goede huisvesting in samenwerking met de huisvesters en de werkgevers. We hebben het aantal af te geven woonvergunningen nu berekend op 1000 arbeidsmigranten en we willen best doorberekenen naar 2000 maar daarna is het wel de vraag hoever wil je dan gaan. Vanuit het idee van het leefbaar houden van de gemeente willen we best meewerken aan goede huisvesting. Als je het goed regelt heb je ook minder overlast. Maar ik denk toch dat het uiteindelijk niet onbeperkt mogelijk is om er aan mee te werken” (deelnemer interview gemeente Aalsmeer).

“Wij vinden dat de werkgever toch de eerstverantwoordelijke blijft voor de huisvesting. De gemeente is er voor handhaving en faciliteren. Ik ben persoonlijk van mening dat je rekening moet houden met een enorme toename van deze doelgroep in de toekomst” (deelnemer interview gemeente Amsterdam).

De provincie is nog aan het zoeken naar haar rol in dit dossier. Vooralsnog beperkt die zich tot het aanwijzen van bebouwd gebied als plaats waar huisvesting voor deze doelgroep mag worden gebouwd. Indien echte noodzaak is aan te tonen valt hier eventueel van af te wijken.

“Er kwam rondom de huisvesting problematiek van mensen uit MOE-landen een verzoek tot subsidie voor een informatiepunt voor arbeidsmigranten uit de regio West Friesland. Uiteindelijk is door de Provinciale Staten besloten om daar geen subsidie aan te verlenen. Toen heeft de desbetreffende gedeputeerde zich terug getrokken uit het dossier huisvesting arbeidsmigranten. Inmiddels is door het nieuwe provincie bestuur besloten dat er weer wel een rol ligt voor de provincie. Wat die rol inhoudt is nog niet precies duidelijk” (deelnemer interview provincie Noord Holland).

In de praktijk blijkt op het gebied van informatievoorziening vanuit de overheid al het een en ander te gebeuren. Informatievoorziening vanuit de gemeente is gecombineerd met de inschrijving in het GBA. Zo vertelt gemeente Amsterdam dat er een welkomstpakket klaar ligt voor de arbeidsmigrant die zelfs in het Pools is vertaald. Dit welkomstpakket krijgen arbeidsmigranten op het moment dat ze zich inschrijven bij het GBA. Het is dus ook aan de werkgevers en de uitzendbureaus om te stimuleren dat hun mensen zich inschrijven bij de gemeente. Dit blijkt nog niet altijd het geval om eerder genoemde nadelen voor de arbeidsmigrant en vanwege onvrede over de lengte van de procedure (zie H5.2 Inschrijving in de Gemeentelijke Basis Administratie). Het Ministerie van Binnenlandse Zaken heeft ondertussen een taal cursus Nederlands ontwikkeld die specifiek bedoeld is voor arbeidsmigranten uit MOE-landen. Deze kan via internet worden besteld (<http://www.zelfstartenmetnederlands.nl/bestellen>). In de regio zijn ook initiatieven zichtbaar. Zo hebben de gemeenten in de Bollenstreek in het kader van informatieverstrekking een informatiepunt voor arbeidsmigranten uit Polen opgesteld (zie voorbeeldproject 3).

Voorbeeldproject 3 – Informatie Punt Polen

De gemeenten uit de Bollenstreek hebben het IPP opgericht om informatie aan arbeidsmigranten uit Polen te verstrekken maar ook te verkrijgen. Op de site wordt praktische informatie aangeboden over: gedragsregels, het aanbieden van huisvuil, onderhouden van tuin en woning, overlast, ziektekostenverzekering en inschrijving in het GBA. Ook staan er links naar websites van ondermeer de Poolse ambassade in Den Haag, de arbeidsinspectie en de belastingdienst.

De gemeenten hopen zo de woon- en werksituatie van deze migranten te verbeteren en er tegelijkertijd meer zicht op te krijgen. Het informatiepunt is gericht op Polen die voor langere tijd in de Bollenstreek verblijven. De site wordt volledig in het Pools aangeboden. Het IPP is opgericht door de volgende gemeenten: Hillelgom, Lisse, Noordwijkerhout, Noordwijk, Teylingen en Katwijk. Het belang van de arbeidsmigranten voor de lokale economie wordt door deze gemeenten onderkend.

Voor meer informatie ziet u →

<http://www.hillelgom.nl/default/onderwijswerkenzorg/werkinkomen/informatie>

De politie vindt dat de gemeente weer een woonvergunning in moet voeren om te kunnen handhaven op onwenselijke huisvestingsituaties. De woonvergunning werd door de gemeente verstrekt voor bepaalde woningen beneden een vastgestelde koopprijs (<http://www.thesauruszorgenwelzijn.nl/huisvestingsvergunningen.htm>). Wanneer er dan sprake is van overbewoning, brandgevaarlijke of andere onwenselijke situaties kan de woonvergunning worden ingetrokken waarmee het recht op het bewonen van de betreffende woning vervalt.

“Onze afdeling vreemdelingenrecherche komt veel op plaatsen waar kamerverhuur plaats vindt en geeft consequent de wantoestanden door aan de brandweer. Maar die doen daar niets mee omdat ze geen bevoegdheid hebben iets te doen. Daar moet de gemeente gewoon regelgeving maken. Ik weet dat dit lastig is omdat je dan je als overheid bemoeit met zaken maar het is nodig om de leefbaarheid te behouden in zon wijk. Je moet de persoon die huisvest er op aan kunnen spreken. Ongeacht of het een particulier is of een hotel. Het beste zou zijn om de woonvergunning weer in te voeren. Als je die weer invoert heb je in ieder geval een instrument” (deelnemer interview politie Zaanstreek-Waterland).

Tot slot worden in interviews met de politie ook de woningbouwverenigingen genoemd. De politie Zaanstreek–Waterland geeft aan dat de woningbouwvereniging een rol heeft als het gaat om het aanpakken van overlast in de wijk.

“En dan zeggen wij dus tegen de woningbouwvereniging ga nou gewoon eens uitleggen aan die nieuwe mensen wat het gedrag is in zon wijk. Dat het raar is als je geen gordijnen voor de ramen hangt, dat het raar is als je vier AH-winkelwagentjes in je tuin hebt staan. Dat het heel raar is dat je autobanden tot tien hoog opstapelt. Dat soort simpele dingen, dat krijg je bij de woningcorporaties niet tussen de oren. Men zegt dus het is onze plicht niet, wij verhuren alleen een woning. Maar dan vraag ik mij af, je hebt toch een plicht ten opzichte van je omgeving? Dat de persoon die jij er in duwt geen overlast aan derden mag veroorzaken? Maar daar doen ze pas wat aan als het overlast gaat geven” (deelnemer interview politie Zaanstreek-Waterland).

5.7.3 Positie Gemeente Zaanstad

Op dit moment heeft de gemeente Zaanstad vooral een functie op het gebied van handhaven in dit dossier. Daarbij moet worden gedacht aan handhaven van overbewoning en andere illegale vormen van huisvesting die niet aan brandveiligheid of andere vereisten, bijvoorbeeld bouwvoorschriften, voldoen. De gemeente erkent dat er signalen zijn van overlast, maar vindt het lastig om de omvang hiervan te duiden zolang cijfers hierover ontbreken (medewerker afdeling Beleidsontwikkeling, gemeente Zaanstad). Het is niet duidelijk of het gaat om werkelijke overlast of ervaren overlast. Duidelijk is wel dat dit bijdraagt aan en wellicht ook voortkomt uit negatieve beeldvorming rondom deze doelgroep. Op het gebied van faciliteren of ontwikkelen van huisvesting voor arbeidsmigranten heeft de gemeente Zaanstad op dit moment geen rol. Dit onderzoek dient er toe om die rol helder te krijgen. Naar aanleiding van de presentatie van dit

onderzoek binnen de gemeente is de voorlopige positie van de gemeente Zaanstad op dit dossier helder geworden.

De gemeente Zaanstad is niet voornemens om zelf huisvesting te ontwikkelen. Wel ziet zij voor zichzelf een faciliterende rol weggelegd. Initiatieven tot huisvesting moeten echter komen vanuit het bedrijfsleven, ontwikkelaars of woningbouwcorporaties zelf (werknemer afdeling Beleidsontwikkeling, gemeente Zaanstad). Dit heeft te maken met de veranderende rol van de gemeente als gevolg van de hervormingen die tot direct gevolg hebben dat er wordt bezuinigd binnen de gemeente. De gemeente is bereid om mee te denken zodra er initiatieven tot huisvesting binnen komen en ziet dan onder andere een rol als legger van verbinding tussen vraag uit het bedrijfsleven en aanbieders van vastgoed. Verder ziet de gemeente kansen om leegstaande panden te ontwikkelen op bedrijventerreinen (werknemer afdeling Beleidsontwikkeling, gemeente Zaanstad). Daarbij worden wel vraagtekens gesteld over eventuele overlast. Indien zich hier concreet initiatieven voordoen zal de gemeente nadenken over randvoorwaarden waar aan dit moet voldoen om zo ook eventuele overlast uit te sluiten. Uitgangspunt van de gemeente is dat arbeidsmigranten geen voorrang krijgen binnen de reguliere woningvoorraad. Dit om verdringing van andere starters te voorkomen. Er zal dus nieuwe huisvesting gerealiseerd moeten worden om aan de vraag te voldoen. Dit kan ook zijn in de vorm van transformatie van een bestaand pand. Hierbij zijn ontwikkelaars en andere particuliere partijen aan zet.

Op het terrein van het GBA richt de gemeente zich op handhaven. Dat wil zeggen dat woonfraude wordt bestreden. Wanneer men twijfelt over de juistheid van het adres waarop een persoon zich inschrijft in het GBA, wordt er huisbezoek gedaan. De politie en het FIOD zijn eveneens betrokken bij het bestrijden van woonfraude door gemeente Zaanstad. De afdeling burgerzaken wil zo voorkomen dat het GBA vervuild wordt met onjuiste inschrijvingen. Vanuit de gemeente zijn vooralsnog geen initiatieven richting werkgevers of uitzendbureaus om arbeidsmigranten gezamenlijk in te schrijven. Hiertoe is overigens ook geen officieel verzoek binnen gekomen van bedrijven of uitzendbureaus. Wel staan er soms mensen voor de balie die meerdere mensen afkomstig uit MOE-landen op eenzelfde adres willen inschrijven. De totale procedure van het inschrijven in het GBA duurt ongeveer 4 weken. Informatie wordt gegeven tijdens de inschrijving in het GBA. Deze informatie is in het Nederlands. Er wordt op dit moment overwogen om een deel van de informatie in de toekomst ook in het Engels aan te bieden. De richtlijn is dat Nederlands de voertaal is in de informatieverstrekking bij inschrijven in het GBA (medewerker Klantcontact burgerzaken, gemeente Zaanstad). Naar aanleiding van de uitkomsten van dit onderzoek wordt nader bekeken of de inschrijving in het GBA moet worden aangepast.

5.7.4 Positie Woningbouwcorporaties Zaanstad

Om een indruk te krijgen van de positie van woningbouwcorporaties in Zaanstad op het dossier arbeidsmigranten uit MOE-landen is er een belronde gedaan langs vier grote woningbouwcorporaties en een grote makelaar uit de regio welke ook actief is in Zaanstad. Deze laatste verhuurt onder andere woningen welke het bezit zijn van beleggers. Uit de belronde blijkt dat zowel de woningbouwcorporaties als de makelaar

allemaal al te maken hebben of hebben gehad met arbeidsmigranten uit MOE-landen. In de genoemde gevallen gaat het om verhuur van woningen, in sommige gevallen gaat het om de verkoop van woningen aan particulieren waarvan later signalen komen van omwonenden dat de woning wordt onderverhuurd aan mensen uit Midden en Oost Europa. In het laatst genoemde geval zou het gaan om Bulgaren in de wijk Poelenburg. Deze huren een woning die eerder door een woningcorporatie zijn verkocht. Dit sluit aan bij andere signalen uit dit onderzoek uit interviews met de politie Zaanstreek - Waterland (zie H5.3 Arbeid: situatie).

De woningcorporaties hebben ook beleid om overbewoning tegen te gaan. Zo hebben de meeste corporaties een clausule ingebouwd die inhoudt dat een door hen verkochte woning niet mag worden onderverhuurd aan derden. Probleem hiervan is dat na doorverkoop van een woning de corporatie er niets meer over te zeggen heeft. Ook is het niet zo eenvoudig te bewijzen dat een woning daadwerkelijk wordt onderverhuurd. Corporaties en makelaar geven aan ook beleid te maken op huurwoningen. Zo mag alleen een stel met meer dan 1 persoon op de huurakte komen te staan. Ook worden eisen gesteld dat een woning niet mag worden bewoond door meerdere volwassenen of door meer dan 1 gezin. De corporaties geven aan dat er veel vraag is in de vrije huursector vanuit deze doelgroep in Zaanstad, maar dat door boven genoemd beleid de meeste mensen afvallen. In de sociale huursector zijn weinig mensen uit MOE-landen te vinden aldus de corporaties. Een van de corporaties geeft aan dat door de korte inschrijftijd van MOE-landers zij vaak in de slechtere wijken van Zaanstad terecht komen. Genoemd worden Poelenburg en Pelders- en Hoornseveld. Dit komt waarschijnlijk omdat een groot deel van de vraag naar huisvesting is gericht op korte termijn. De gemiddelde inschrijftijd voor een sociale huurwoning in Zaanstad ligt voor starters op ongeveer 7 jaar.

5.8 Huisvesting: oplossingen

5.8.1 Oplossingsrichtingen uitzendbureaus

Over de oplossing van het probleem met de huisvesting zijn de meningen enigszins verdeeld. Dat lijkt bij de uitzendbureaus vooral te maken te hebben met de vorm van huisvesting die zij momenteel zelf bieden. Een uitzendbureau met een klein aantal arbeidsmigranten in dienst lost een huisvesting probleem eerder op met woningen in de wijk terwijl voor een uitzendbureau met een grote groep arbeidsmigranten in dienst de grotere pensions meer rendabel zijn. Uiteindelijk heeft dit vooral te maken met de kosten en de aantallen arbeidsmigranten die men in dienst heeft.

“Het huisvesten in woonwijken dat werkt goed. We hebben weinig overlast. We zouden graag zien dat er meer huizen beschikbaar komen” (deelnemer interview uitzendbureau A).

“Wij willen mensen een goede huisvesting bieden en daarom plaatsen wij ze in huizen in woonwijken. Wij zijn niet zo groot dat we grootschalige huisvesting kunnen en willen aanbieden financieel. Daarnaast willen we ook de continuïteit waarborgen en flexibel zijn. Op het moment dat een project stopt heb je in een dergelijk Polen hotel ineens 40

lege bedden en die moeten dan worden opgevuld. Daarnaast moet je ook het vervoer collectief regelen. Waar mensen werken wonen ze ook bij ons. Onze opdrachtgevers vinden dat ook fijn. Zodat werknemers binnen 20 minuten op het werk komen als er ineens een grote order binnenkomt. Wij maken verlies op de huisvesting omdat we maar een bepaald bedrag mogen inhouden op het salaris voor huisvesting. We verdienen dat wel terug op het klanttarief maar de klant betaalt dus mee aan de huisvesting” (deelnemer interview uitzendbureau B).

Bovenstaand uitzendbureau huisvest haar arbeidsmigranten in zelf gekochte huizen midden in woonwijken in Zaanstad. Het gaat om eengezinswoningen waar zo'n 5 arbeidsmigranten per huis in wonen. Ze zouden graag extra huizen in Zaandam willen kopen om meer arbeidsmigranten te kunnen huisvesten.

“Je zou kantoorpanden om kunnen bouwen. Ik vond het wonen op het bedrijf zelf ook niet slecht. Ze veroorzaakten op dat industrieterrein ook geen overlast voor bewoners. En de mensen vonden het prettig om daar te wonen. De mensen die langer blijven worden dan vanzelf reguliere Polen die dan zelf huisvesting gaan zoeken” (deelnemer interview uitzendbureau A).

De deelnemer aan het interview van dit uitzendbureau is van mening dat wonen op het terrein van de werkgever de beste oplossing biedt. Dit kan een industrieterrein zijn. Hij maakt hierbij onderscheid tussen korte en lange termijn arbeidsmigranten. De laatste groep ziet hij liever zelf huisvesting zoeken.

“Wij werken samen in huisvestingsconcepten met Jan Snel en met Job Housing. Dan hebben we het nieuwe reef concept ontwikkeld. Dat zijn studio's voor twee personen van ruim 30 vierkante meter, dan hebben ze een slaapgedeelte, een woongedeelte, een keukentje en een natgedeelte. En wat belangrijk is als je mensen huisvest wat toekomstbestendig is dat je eigen privacy hebt. Ik geloof niet in de Polen hotels met iedereen zijn eigen kamertje en gezamenlijk koken en gezamenlijk douchen enzovoorts. Dat hebben we nog steeds maar het is niet toekomstbestendig. Stap voor stap gaan we het huisvesten steeds meer loslaten, dat is onze visie” (deelnemer interview uitzendbureau D).

Bovenstaand uitzendbureau bouwt graag grootschalige projecten zoals een pension aan de rand van woongebieden. Dit zijn onder andere de wel bekende wooncontainers. De arbeidsmigranten wonen dan niet meer op het terrein van de werkgever maar ook niet midden in woonwijken. Deze containers worden steeds vernieuwd en verbeterd aldus de deelnemer aan dit interview. Hij is verder van mening dat lange en middellange termijn arbeidsmigranten huisvesting moeten zoeken via de reguliere weg. Hij richt zich dus op de korte termijn voorzieningen. Onderstaande deelnemers zien meer in huisvesten in gewone woningen die in de woonwijken staan.

“Een Polen hotel dat is echt niets. Ik heb er zelf ook in gezeten en je hebt echt kamers met tien man op 1 kamer. We zijn mensen geen beesten. Als die mensen zelf een eigen woning

hebben, een eigen plek, dan zullen ze heel anders gaan meedraaien in de maatschappij dan wanneer ze in groepen gaan wonen” (deelnemer interview uitzendbureau C).

De verwachting is dat de toestroom van arbeidsmigranten uit MOE-landen de komende jaren zal blijven toenemen. Dit kan zorgen voor een aanzuigende werking. Zoals in de theorie werd omschreven zorgt het bestaande netwerk van arbeidsmigranten in een land ervoor dat het voor volgende migranten makkelijker is om zich te vestigen (Massey et al, 1998). Informatie over onder andere het vinden van huisvesting wordt doorspeeld en migranten vangen elkaar ook op. In de theorie wordt dit aangeduid met de term cumulatieve causatie (zie H2.3 Oorzaken van migratie). Dit blijkt ook uit de afgenomen interviews.

“We werken in deze regio al jaren met Poolse medewerkers. En uiteindelijk gaan ze het dan allemaal zelf regelen. Ook als ze in eerste instantie door een uitzendbureau hierheen zijn gehaald. En ik denk ook omdat er al veel Poolse mensen hier wonen dat het daarom voor onze nieuwe medewerkers makkelijk is om hier huisvesting te regelen” (deelnemer interview uitzendbureau C).

De uitzendbureaus vinden dat de gemeente een actievere rol moet nemen in het organiseren van nieuwe huisvesting voor arbeidsmigranten. De grote uitzendbureaus willen zelf huisvesting organiseren en daarvoor locaties aangewezen krijgen door de gemeente. Dit moet dan ook geregeld worden in het bestemmingsplan door ontheffing te verlenen voor tien jaar tijdelijke huisvesting. De kleinere uitzendbureaus willen dat de gemeente meedenkt en huisvesting aanbiedt door huizen vrij te maken in de woonwijken samen met de woningbouwcorporaties. Alle uitzendbureaus geven aan dat ze meer duidelijkheid en medewerking wensen van de gemeente in dit dossier.

5.8.2 Oplossingsrichtingen gemeenten

De gemeenten in dit onderzoek zijn op verschillende manieren actief met nadenken over de oplossingen in de huisvesting van arbeidsmigranten uit MOE-landen. De gemeente Zaanstad is aan het verkennen middels dit onderzoek. De gemeente Amsterdam heeft een uitgebreid onderzoek gestart om arbeidsmigranten uit Midden en Oost Europa te monitoren op verschillende vlakken waaronder huisvesting, onderwijs en arbeidsmarkt. Dit doen ze om een beter beeld te krijgen van de arbeidsmigranten uit MOE-landen in hun stad. Daarnaast kijken ze ook naar mogelijke locaties waar pensionachtige huisvesting gerealiseerd zou kunnen worden. Naast het eventueel toestaan van nieuw te bouwen pensions bekijkt de gemeente Amsterdam ook de optie van het transformeren van leegstaande kantoortruimte tot pensionachtige voorzieningen

“ Ik ben voor het transformeren van bestaande kantoren in woningen. De bestaande voorraadopties zijn bedoeld voor jongeren en studentenhuisvesting. We willen bestaande kwetsbare groepen niet verdringen. Dan heb je de opties het bouwen van een pension of het transformeren van een bestaand pand. Bijvoorbeeld de job-lodges wat ze in Brabant ergens hadden gedaan. Je kunt het zien als een soort hotel. Mijn persoonlijke idee is om dat kleinschalig te doen om overlast te beperken. Je moet de bestemming wijzigen van

kantoorfunctie naar woonfunctie. Je leidt dan wel planschade, ofwel verlies” (deelnemer interview gemeente Amsterdam).

De gemeente Aalsmeer is via handhaving gestart met een onderzoek om de illegale huisvesting van arbeidsmigranten uit MOE-landen in hun gemeente beter in beeld te krijgen en deze in overleg met werkgevers te legaliseren via woonvergunningen (zie voorbeeldproject 2). Naast het afgeven van woonvergunningen voor woningen in de wijk wil de gemeente Aalsmeer ook inzetten op kleine pensions die gebouwd mogen worden op bedrijventerreinen.

“We willen naast woningen in de wijk ook pensions gaan faciliteren buiten de wijken. Die woonhuizen vinden we geschikt voor mensen die hier wat langer zijn. Maar voor een kortere periode tot een jaar willen we ze graag in een hotel voor arbeidsmigranten. Zoals een pension dus. We zien dat er op bedrijventerreinen wat meer ruimte voor is. We hebben daar kleinschalige pensions van zón 35 bewoners per pension. Die vinden wij heel geschikt omdat ze goed beheersbaar zijn. Aangezien uit een aantal onderzoeken blijkt dat het aantal arbeidsmigranten oploopt, kunnen we haast niet anders dan ook in grootschalige projecten denken. Misschien dat er toch 1 wat groter arbeidsmigrantenhotel wel komt” (deelnemer interview gemeente Aalsmeer).

Ook de gemeente Amsterdam denkt aan bedrijventerreinen als locatie voor eventueel te bouwen pensions voor arbeidsmigranten. De oplossingen van de gemeenten sluiten daarmee deels aan op die van de uitzendbureaus die ook graag meer pensionvoorzieningen gebouwd zien worden. Het verschil in oplossingen met de uitzendbureaus is dat gemeenten liever geen grootschalige pensions zien vanwege onder andere de beheersbaarheid op het gebied van overlast, brandveiligheid en andere zaken.

“We zijn nu aan het kijken of de pensionachtige woningen kunnen binnen een bepaald gebied. Er loopt iets bij Teleport in het havengebied. We kijken dus onder andere naar industriegebieden. Helaas blijft het een NIMBY doelgroep” (deelnemer interview gemeente Amsterdam).

Voorbeeldproject 4 – Job-lodges

De Gemeente Bergen op Zoom heeft als oplossing voor het probleem van de huisvesting van arbeidsmigranten zelf een nieuwe huisvestingvorm ontwikkeld. De zogenaamde job-lodge. Deze pensionachtige huisvestingvorm wordt ontwikkeld door vastgoedaanbieders en moet voldoen aan de Uniforme Huisvestingsnorm die bepaalt dat de gebruikersoppervlakte minimaal 12m² per persoon moet bedragen (www.flexwonenarbeidsmigranten.nl). De job-lodge mag worden gebouwd voor circa 20 personen. Er moet een gezamenlijke ruimte aanwezig zijn ter dagverblijf en ontspanning. Parkeren moet op eigen terrein waarbij een parkeernorm geldt van 1 parkeerplaats per kamer. Beheer en toezicht vinden plaats door het uitzendbureau dat de arbeidsmigranten in dienst heeft. De job-lodges mogen worden gebouwd in de bebouwde kom in straten met gemengde bestemmingen. Door het ontwikkelen van job-lodges beoogt de Gemeente Bergen op Zoom naast het bieden van goede huisvesting ook de overlast in wijken en op recreatieparken terug te dringen (Gemeente Bergen op Zoom, 2011).

Voor meer informatie ziet u →

http://www.bergenopzoom.nl/Inwoner/Bouwen_en_Verbouwen/Bouwen_Wonen_en_volkshuisvesting/Informatieblad_Job_lodges

Vooralsnog zijn de aan dit onderzoek deelnemende gemeenten niet bezig met het realiseren van huisvesting voor arbeidsmigranten uit MOE-landen. Ze zijn nog in de oriëntatie of onderzoeksfase. Wel zien ze voor zichzelf een rol in het faciliteren en reguleren van deze huisvesting. In het licht van de kleiner wordende overheid, bezuinigingen bij de gemeente en de liberalisering van de woningmarkt is dit een logische positie. Deze positie is ook in overeenstemming met de uitkomsten van het parlementair onderzoek waarin wordt gesteld dat werkgevers primair verantwoordelijk zijn voor de huisvesting van arbeidsmigranten die ze naar Nederland halen (Parlementair onderzoek, 2011). Landelijk gezien zijn er voorbeelden van gemeenten die al huisvesting hebben gerealiseerd voor arbeidsmigranten. Zo bedacht de gemeente Bergen op Zoom een nieuwe vorm van huisvesting, de zogeheten Job-lodges (zie voorbeeldproject 4). Bij het nadenken over de oplossing van het huisvestingprobleem wordt er door gemeenten en uitzendbureaus vooral ingezet op korte termijn huisvesting voor de kort verblijvende arbeidsmigrant. De langer blijvende migrant wordt geacht om via de reguliere kanalen aan te sluiten bij de woningzoekenden in Nederland.

5.9 Samenvatting resultaten

Samenvattend kan worden gezegd dat er behoefte is aan extra huisvesting voor arbeidsmigranten in Zaanstad. Hierbij hebben de uitzendbureaus een voorkeur voor grootschalige korte termijn voorzieningen. Dit heeft te maken met de duur van het arbeidscontract dat zij hun Midden en Oost Europese werknemers aanbieden. Dit is bij bedrijf Y maximaal een jaar om te voorkomen dat arbeidsmigranten meer rechten krijgen en duurder worden voor de werkgever. Grootschalige huisvesting heeft de voorkeur omdat het eveneens goedkoper is voor de werkgever. De uitzendbureaus geven aan dat de gemeente niet mee wil werken aan het ontwikkelen van nieuwe huisvesting omdat ze bang zou zijn voor overlast.

Uit discussiebijeenkomsten bij de gemeente Zaanstad blijkt echter dat de gemeente openstaat voor plannen voor huisvesting van MOE-arbeidsmigranten vanuit het bedrijfsleven of vanuit particuliere ontwikkelaars in Zaanstad. Dit geldt ook voor de andere gemeenten die geïnterviewd werden in dit onderzoek. De gemeente Zaanstad is niet voornemens om de huisvesting zelf te ontwikkelen maar is bereid om een faciliterende rol te nemen. Uit de resultaten komt verder naar voren dat er een probleem is met de inschrijving van arbeidsmigranten in het GBA. Dit heeft te maken met de lengte van de procedures en de aantallen arbeidsmigranten die werkgevers wensen in te schrijven. Verder zijn er signalen van overlast die niet worden gestaafd door cijfers. De uitzendbureaus wijten dit aan de negatieve beeldvorming die over migranten bestaat. Tot slot komen er signalen van grote groepen arbeidsmigranten werkzaam in de Zaanse bouwsector. Mogelijk is hier sprake van verdringing op lokale en sectorale schaal.

6. Conclusies

6.1 Beantwoording deelvragen en centrale vraagstelling

In dit onderzoek staat de huisvesting van arbeidsmigranten uit Moe-landen centraal. Dit heeft geleid tot de volgende centrale vraagstelling:

Wat zijn de knelpunten rondom de huisvesting van arbeidsmigranten uit Midden en Oost-Europa in de gemeente Zaanstad en in hoeverre ligt hier een taak voor de gemeente?

Om hier meer inzicht in te krijgen is eerst bekeken welke onderwerpen samen hangen met huisvesting en hoe die relaties liggen in de gemeente Zaanstad. De huisvesting van arbeidsmigranten blijkt samen te hangen met verschillende onderwerpen waaronder de inschrijving en registratie, de arbeidsmarkt, leefbaarheid, integratie en informatievoorziening (Parlementair onderzoek, 2011). Deze onderwerpen komen in de situatie in Zaanstad allemaal terug in meer of mindere mate. Voornamelijk de inschrijving in het GBA in combinatie met informatievoorziening en onduidelijkheid over het beschikbaar zijn van locaties waar huisvesting kan worden gerealiseerd staan centraal in de Zaanse situatie. Ook zijn er signalen dat er sprake is van onwenselijke huisvestingsituaties in Zaanstad die waarschijnlijk het gevolg zijn van de activiteiten van huisjesmelkers. Deze situaties zorgen soms voor overlast.

De ontwikkeling van arbeidsmigranten uit Moe-landen in Zaanstad kent een stijgende lijn. De afgelopen 5 jaar is het aantal elk jaar ongeveer met 175 toegenomen tot een totaal van 1068 arbeidsmigranten in 2012. Hiermee vormen ze nu 0.72% van de totale bevolking in Zaanstad. De verwachting is dat het aantal zal blijven stijgen de komende jaren. De wijken met het grootste aantal arbeidsmigranten uit Moe-landen zijn Zaandam Zuid, Zaandam West en Poelenburg.

De uitzendbureaus die deelnamen aan dit onderzoek hebben in totaal 470 arbeidsmigranten uit Moe-landen in dienst in Zaanstad. Zij werken hoofdzakelijk in de voedingsindustrie en logistiek. Hierbij moet worden gezegd dat er ook arbeidsmigranten uit deze landen werkzaam zijn voor andere uitzendbureaus in Zaanstad die niet deelnamen aan het onderzoek. In de meeste gevallen regelt het uitzendbureau, met eventueel tussenkomst van een intermediair, de huisvesting voor haar arbeidsmigranten. Uitzendbureau C is hierop de uitzondering. Zij verwacht van haar arbeidsmigranten dat zij zelf huisvesting regelen voordat ze aan de slag gaan in Zaanstad. Naast arbeidsmigranten in loondienst kent Zaanstad ook een aantal ZZP-ers afkomstig uit Moe-landen. In 2012 waren dit er 188. Het grootste deel hiervan blijkt werkzaam in de bouwsector, in totaal 106 personen.

Het aanbod van huisvesting sluit momenteel niet aan op de vraag. In kwantitatieve zin is de vraag hoger dan het aanbod. Uit de interviews met de deelnemende uitzendbureaus blijkt dat er in ieder geval vraag is naar 250 extra bedden voor arbeidsmigranten uit Midden en Oost Europa. Hierbij moet worden vermeld dat in dit onderzoek vier uitzendbureaus zijn geïnterviewd die werven voor de grootste bedrijven in de Zaanse voedingsmiddelenindustrie en waarvan bekend is dat zij werken met deze doelgroep. Het

is dus mogelijk dat de vraag hoger ligt dan de in dit onderzoek bekende 250 plaatsen. In kwalitatieve zin sluit de vraag naar huisvesting voor deze doelgroep in Zaanstad eveneens niet aan op het aanbod. Op dit moment wordt gebruik gemaakt van een pension in Koog aan de Zaan en daarnaast enkele eengezinswoningen welke verspreid zijn in woonwijken in Zaanstad. De uitzendbureaus geven in dit onderzoek aan dat ze behoefte hebben aan pensionachtige vormen van tijdelijke huisvesting voor arbeidsmigranten uit MOE-landen. Het gaat om arbeidsmigranten die hier voor een korte termijn van maximaal een jaar verblijven.

De overlast bestaat in Zaanstad uit de zelfde vormen die landelijk zijn geconstateerd in het Parlementair onderzoek (Parlementair onderzoek, 2011). Deze overlast heeft een negatieve invloed op de leefbaarheid. In de interviews met de uitzendbureaus en de Politie Zaanstreek-Waterland wordt er voornamelijk melding gedaan van geluidsoverlast, verkeerd aanbieden van afval en fout geparkeerde auto's. Een enkele keer is er ook sprake van drankmisbruik. Het is lastig om de omvang van deze overlast vast te stellen voor Zaanstad. Meldingen worden niet centraal geregistreerd, maar komen versnipperd binnen bij gemeente, politie, woningbouwcorporaties en uitzendbureaus. Bovendien worden overlastmeldingen niet geregistreerd op etniciteit. Zo wordt bij overbewoning de melding behandeld op naam van de eigenaar van de woning die deze onderverhuurt dan wel laat onderverhuren. Die eigenaar is in veel gevallen iemand met de Nederlandse nationaliteit.

De Politie Zaanstreek-Waterland meldt dat in het geval van geluidsoverlast meestal geen officiële aangifte wordt gedaan. Ook vertelt de politie dat soms helemaal geen melding wordt gedaan bij geluidsoverlast omdat de politie niet verder gaat dan het uitdelen van een waarschuwing. Wel wordt duidelijk dat er sprake is van overlast in Zaanstad betreffende deze doelgroep. In de meeste gevallen van overlast lijkt het te gaan om korte termijn arbeidsmigranten die in groepen gehuisvest zijn in gebouwen die daarvoor oorspronkelijk niet zijn bedoeld, zoals eengezinswoningen, bedrijfspanden en appartementen. In sommige gevallen wonen er tien mensen in een dergelijk pand. De parkeernorm die voor zulke panden geldt, is niet berekend op grote groepen mensen. Dit zorgt voor parkeeroverlast. De politie Zaanstreek-Waterland geeft aan foutparkeren niet aan te kunnen pakken, omdat kentekenregistratie in de landen van herkomst niet bestaat dan wel niet wordt uitgewisseld met Nederland.

De signalen van overlast lijken in de meeste gevallen samen te hangen met de slechte huisvesting van deze doelgroep. Wanneer te veel arbeidsmigranten in een woning worden gezet die daar niet op is berekend, in termen van geluidsisolatie, brandgevaar en parkeerplekken, is overlast min of meer een logisch gevolg. De arbeidsmigranten worden hier op aangekeken terwijl ze niet verantwoordelijk zijn voor de slechte staat van de door hen aangeboden huisvesting. Dit draagt bij aan negatieve beeldvorming. Daarnaast blijkt uit de interviews met uitzendbureaus dat mensen die overlast ervaren dit sneller als overlast zien wanneer het om een buurman gaat van niet Nederlandse afkomst dan iemand van gelijke Nederlandse afkomst.

Bij de huisvesting van arbeidsmigranten uit MOE-landen zijn verschillende partijen betrokken. In dit onderzoek is aan een aantal van die partijen gevraagd hoe ze hun eigen rol zien en die van andere partijen. Uit de gesprekken met de uitzendbureaus blijkt dat deze behoefte hebben aan richtlijnen vanuit de gemeente. Hierbij valt te denken aan richtlijnen over het wenselijk aantal roulerende arbeidsmigranten per eengezinswoning. Maar ook aan richtlijnen met betrekking tot het plaatsen van arbeidsmigranten in bepaalde wenselijke locaties. Zij denken dat de gemeente nu bewust niet meewerkt aan het organiseren van huisvesting voor arbeidsmigranten, omdat de gemeente bang is voor overlast. Uit de discussiebijeenkomsten blijkt dat dit verwijt aan de gemeente onterecht is. De gemeente ontwikkelt weliswaar zelf geen huisvesting voor deze doelgroep, maar is wel degelijk bereid om plannen tot huisvesting te behandelen en te faciliteren.

Verder vinden de uitzendbureaus in dit onderzoek dat de gemeente niet voldoende meewerkt bij het inschrijven van arbeidsmigranten in het GBA. Het liefst willen uitzendbureaus grote groepen arbeidsmigranten inschrijven in korte tijd en deze ook weer uitschrijven in korte tijd. Dit sluit niet aan op de huidige procedures. Dit heeft vooral betrekking op de korte termijn migranten die maximaal een jaar voor een bedrijf komen werken. Ze zien verder een rol voor de gemeente waar het gaat om informatievoorziening aan arbeidsmigranten. Van de woningbouwcorporaties verwachten ze dat die zorg dragen voor de huisvesting van midden en lange termijn migranten. Dit komt redelijk overeen met de huidige situatie die is dat de langer blijvende arbeidsmigrant uiteindelijk zelf huisvesting zoekt binnen de reguliere woningmarkt.

De gemeente Zaanstad heeft voorsnog een handhavende rol op het gebied van huisvesting voor deze doelgroep. In het geval van strijdig gebruik van woonruimten wordt er gehandhaafd op onder andere overbewing, brandveiligheid en bouwvoorschriften. Naast handhaven heeft de gemeente ook een rol van faciliteren in dit dossier. Dit onderzoek is gebruikt om die rol helder te krijgen. De gemeente Zaanstad ontwikkelt zelf geen huisvesting en is dat ook niet voornemens te doen gezien de hervormingen die voortkomen uit bezuinigingen binnen de gemeente. Wel ziet de gemeente een rol voor zichzelf om initiatieven tot huisvesting te faciliteren. Hierbij kan gedacht worden aan het leggen van verbinding tussen vraag uit het bedrijfsleven en aanbieders van vastgoed. Daarnaast ziet de gemeente de vraag naar huisvesting als kans om leegstaande panden op bedrijventerreinen te ontwikkelen. Hierbij worden wel vragen gesteld met betrekking tot eventuele overlast. Extra huisvesting voor kort blijvende arbeidsmigranten moet niet worden gezocht binnen de bestaande woningvoorraad. Dit om de huidige starters te beschermen. Er zal dus nieuwe huisvesting moeten worden ontwikkeld om aan de vraag te voldoen. Initiatieven moeten komen vanuit het bedrijfsleven en ontwikkelaars zelf. De gemeente ziet initiatieven met belangstelling tegemoet.

In de regio rondom Zaanstad zijn ook andere gemeenten actief bezig met het huisvestingsprobleem van arbeidsmigranten uit MOE-landen. De gemeente Amsterdam ontwikkelt een monitor die de arbeidsmigranten beter in kaart moet brengen. Daarnaast verkent de gemeente Amsterdam de mogelijkheid tot het faciliteren van nieuwe huisvesting door middel van het transformeren van leegstaande kantoren op

bedrijventerreinen. De gemeente Aalsmeer zit midden in een traject vanuit handhaving waarbij bestaande huisvestingsituaties worden gelegaliseerd door het afgeven van vergunningen onder voorwaarden. Zij doet dit in overleg met de uitzendbureaus die optreden als werkgever van de betreffende arbeidsmigranten. Daarnaast werkt de gemeente Aalsmeer mee aan de ontwikkeling van kleine pensions op bedrijventerreinen.

Tijdens dit onderzoek kwamen ook enkele ‘nieuwe’ thema’s naar voren die vooraf minder relevant werden ingeschat. Zo blijkt uit de interviews, de gesprekken en de berichtgeving in de media dat er een negatieve beeldvorming is rond arbeidsmigranten uit MOE-landen in Zaanstad en omgeving. De uitzendbureaus klagen dat zij last hebben van dit slechte imago en verdenken de gemeente ervan niet mee te willen werken aan huisvesting om die reden. Signalen van overlast worden niet onderbouwd door cijfers, dit versterkt het vermoeden dat het hier om negatieve beeldvorming gaat. Dit sluit aan op de internationale migratieliteratuur waarin gesteld wordt dat migranten die laaggeschoold werk doen en bij elkaar wonen het gevaar lopen op vijandige en negatieve houdingen van oorspronkelijke bewoners in het gastland (Turner, 2010).

Een ander ‘nieuw’ thema is de mate van verdringing van Nederlandse werknemers door MOE-arbeidsmigranten op de arbeidsmarkt. Internationaal onderzoek in Europa laat zien dat er nauwelijks sprake is van verdringingseffecten. Er is geen noemenswaardig negatief effect op de lonen gemeten en ook het effect op de werkloosheidcijfers is verwaarloosbaar (Coppel et al, 2001; D’Amuri et al, 2010; Turner, 2010). Landelijk onderzoek geeft eveneens aan dat er over de hele linie geen sprake is van noemenswaardige verdringingseffecten (Berkhout et al., 2008). Dit lijkt op sectoraal en lokaal niveau wel het geval te zijn. Bijvoorbeeld in de bouwsector in Zaanstad. Daarbij moet worden gezegd dat er in de bouw ten tijde van de huidige economische crisis in Nederland geen sprake is van een tekort aan arbeidskrachten. Er komen signalen vanuit de politie dat grote groepen MOE-arbeidsmigranten in Zaanstad in de bouw werkzaam zouden zijn. Van de in het GBA ingeschreven ZZP-ers blijkt het grootste deel inderdaad in de bouw werkzaam, 106 van de 188 ZZP-ers afkomstig uit MOE-landen in Zaanstad. Hierbij moet worden vermeld dat onderzoek aangeeft dat veel ZZP-ers zich in het land van herkomst inschrijven en dus niet bij de Nederlandse overheden bekend zijn (Berkhout et al., 2008). Bovendien wonen arbeidsmigranten niet altijd in de gemeente waar zij werkzaam zijn. Het aantal ZZP-ers uit die landen dat in Zaanstad werkt is dus mogelijk hoger.

Met het beantwoorden van de deelvragen kan het antwoord gegeven worden op de centrale vraagstelling. In antwoord op de centrale vraagstelling kan samenvattend worden gesteld dat:

De belangrijkste knelpunten rondom de huisvesting van MOE-arbeidsmigranten in Zaanstad liggen op het terrein van het tekort aan aanbod van tijdelijke huisvesting, signalen van onwenselijke huisvestingsituaties en de beperkte in- en uitschrijving in het GBA. Hierbij heeft de gemeente een faciliterende taak bij het laten ontwikkelen van nieuwe kort verblijf huisvesting en een handhavende taak bij het bestrijden van onwenselijke huisvestingsituaties en bij het in- en uitschrijven in het GBA.

6.2 Aanbevelingen

Huisvesting

Uit de gesprekken met de uitzendbureaus blijkt dat deze behoefte hebben aan extra huisvesting voor arbeidsmigranten in Zaanstad. Verder blijkt dat de uitzendbureaus behoefte hebben aan richtlijnen voor die huisvesting vanuit de gemeente. Ze vragen om duidelijkheid van de lokale overheden. De gemeente kan hier op inspringen door een visie te ontwikkelen op dit dossier en dit daarna duidelijk te communiceren naar de betrokken werkgevers.

De gemeente kan vervolgens particuliere initiatieven tot de ontwikkeling van die huisvesting faciliteren. De visie op huisvesting voor arbeidsmigranten kan beschrijven hoe die huisvesting er uit moet zien, waar de huisvesting aan moet voldoen en wat geschikte locaties kunnen zijn voor de huisvesting. Hierbij gaat het er om door enkele richtlijnen duidelijkheid te verschaffen. Verder is het raadzaam om waar mogelijk aan te sluiten bij bestaand beleid.

Hierbij valt te denken aan richtlijnen over het wenselijk aantal roulerende arbeidsmigranten per eengezinswoning. Bijvoorbeeld maximaal 4 migranten per eengezinswoning, zoals in de gemeente Aalsmeer als richtlijn is genomen. Maar ook aan richtlijnen met betrekking tot het plaatsen van arbeidsmigranten in bepaalde wenselijke locaties. Het zou hierbij goed zijn om een onderscheid te maken tussen lange termijn migranten en korte termijn migranten.

Lange termijn migranten hebben meer belang bij integratie in de Nederlandse samenleving en zouden beter in de huizen in woonwijken geplaatst kunnen worden. Dit om enclaves van migranten en daarmee sociale uitsluiting te voorkomen (Schmitter Heisler, 2000). Korte termijn voorzieningen zoals kleinschalige pension zouden dan in gebieden aan de rand van dorp en stadskernen kunnen worden gepland of daarbuiten. Te denken valt onder andere aan industrieterreinen zoals in gemeente Aalsmeer nu gebeurt. Het Rijk heeft het voor dit soort gevallen mogelijk gemaakt om tijdelijke ontheffing te geven van het bestemmingsplan. Dit is nu 5 jaar in de Wro (wet op de ruimtelijke ordening) en zal waarschijnlijk naar 10 jaar gaan. Hierdoor is het voor die periode mogelijk om een tijdelijke woonvoorziening toe te staan op een bestemming die dat normaal gesproken uitsluit. Ook de gemeente Amsterdam denkt in deze richting. Zij onderzoekt momenteel de mogelijkheden om nieuwe pensionachtige voorzieningen te bouwen op industrieterreinen dan wel leegstaande kantoren te transformeren tot huisvesting voor deze doelgroep.

Het zijn vooral de kort blijvende migranten die overlast veroorzaken in de woonwijken. Dit komt omdat ze snel rouleren, zodat goedwillende buurtbewoners geen kans zien om ze wegwijs te maken in de gewoonten en normen en waarden in hun straat of buurt. Wanneer migranten kort in Nederland blijven is hun interesse in de omgeving in ieder geval minder omdat ze vooral bezig zijn met hard werken en geld verdienen om daarna weer terug te keren naar het land van herkomst. Door hun korte verblijf hebben ze weinig oog voor wat de mensen in hun woonomgeving van hen vinden. Hier ligt een link tussen de huisvestings situatie en de arbeidssituatie waarin ze verkeren. De werkgever kiest er

voor om de arbeidsmigranten hierheen te halen en na maximaal een jaar weer te ontslaan om kostentechnische redenen. Dit zorgt voor een zeer zwakke rechtspositie van de arbeidsmigrant die daardoor vatbaar is voor uitbuiting door de werkgever. Bovendien zal een arbeidsmigrant die na een aantal maanden weer terugkeert naar het geboorteland geen moeite doen om te integreren in de Nederlandse samenleving. Dit kan ook niet worden verwacht voor z'n korte periode van verblijf. Bovenstaande sluit aan bij internationaal onderzoek dat stelt dat een zwakke positie op de arbeidsmarkt, lees laaggeschoold en slecht betaald werk, niet bevorderlijk is voor sociale integratie in een samenleving (Schmitter Heisler, 2000; Turner, 2010). Het is dan ook de vraag of deze manier van opereren door werkgevers wenselijk is. Het feit dat uitzendbureaus namens die werkgevers de arbeidsmigranten werven, betalen en huisvesten ontslaat die werkgevers niet van de verantwoordelijkheid voor die arbeidsmigranten die zij hier naar toe halen.

Die arbeidssituatie heeft direct gevolgen voor de huisvestingsituatie en het verbeteren of reguleren daarvan. Wanneer arbeidsmigranten een bonafide werkgever hebben is het via de werkgever mogelijk om de hoeveelheid arbeidsmigranten in kaart te brengen als ook de wijze van huisvesting. De meeste werkgevers organiseren deze huisvesting voor hun werknemers uit deze landen. Hier ligt een aanknopingspunt voor de gemeente. De gemeente kan in samenwerking met de werkgevers afspraken maken over wie nieuwe huisvesting gaat ontwikkelen, op welke locaties en waar deze huisvesting aan moet voldoen. Ook kan de gemeente met de werkgever afspraken maken over de in en uitschrijving in het GBA.

Wanneer arbeidsmigranten hun huisvesting zelf regelen komen ze al snel terecht bij huisjesmelkers. Het gaat dan om particuliere woningen, in een aantal gevallen gekocht van een woningbouwcorporatie, die worden opgedeeld in kamers om daarna te worden verhuurd voor (te) hoge prijzen. Volgens de uitzendbureaus en de politie Zaanstreek-Waterland zijn de huisjesmelkers en malafide uitzendbureaus de veroorzakers van de meeste overlastsituaties. Dit beeld van de huisjesmelkers die debet zijn aan de meeste overlastgevendende situaties komt ook naar voren tijdens de belronde langs de woningbouwcorporaties. Het is voor de leefbaarheid in de wijken van belang om te handhaven op huisjesmelkers. Voor het handhaven op huisjesmelkers kan de gemeente gebruik maken van verschillende instrumenten. Te denken valt aan onder andere het uitdelen van een bestuurlijke boete bij overschrijden van bouwvoorschriften.¹

Inschrijving in het GBA

De uitzendbureaus in dit onderzoek geven aan dat ze inschrijving in het GBA niet stimuleren. Inschrijving in het GBA kan voor de gemeente lucratief zijn in verband met de uitkering uit het gemeentefonds. De hoogte daarvan wordt voor een belangrijk deel bepaald door het aantal inwoners van een gemeente. Het is Gemeenten kunnen het belang van inschrijving in het GBA uitruilen tegen het belang van de werkgever om hun Midden en Oost Europese deelnemers goed geïnformeerd te laten zijn over praktische en belangrijke zaken die men moet weten om goed te functioneren tijdens hun verblijf in

¹ (Voor meer juridische instrumenten zie: http://www.hetccv.nl/binaries/content/assets/ccv/handhavingskrant/2011/handhavingskrant_3_2011_huisjesmelkers.pdf).

Nederland. Het is van belang dat de gemeente in gesprek gaat met de uitzendbureaus om deze te betrekken bij de oplossing voor het inschrijven en uitschrijven in het GBA. De gemeente Westland heeft hierin een voorttrekkende rol genomen en gezorgd voor het versimpelen van de in- en uitschrijving van haar MOE-arbeidsmigranten in het GBA.

Wanneer het gaat om ZZP-ers of malafide werkgevers is het een stuk lastiger. Deze groep kan in kaart worden gebracht als de inschrijving wordt vereenvoudigd of via handhavingcontroles op bijvoorbeeld brandveiligheid en bouwvoorschriften van een woning, waarbij meteen gecheckt kan worden of de bewoners in het GBA zijn ingeschreven. Het handhavingstraject van de gemeente Aalsmeer is hiervan een voorbeeld. In dit traject zijn onwenselijke huisvestingsituaties als aanleiding genomen om te controleren en is dit gecombineerd met de inschrijving in het GBA door deze tijdens de controles aan huis mede te controleren.

Onderzoeksaanbevelingen

Hoewel gemeenten veel van elkaar kunnen leren is het goed om op te merken dat de situatie per gemeente verschilt. Dit heeft vooral met de arbeidssituatie te maken. Zo vermoedt de gemeente Amsterdam dat veel van de arbeidsmigranten uit MOE-landen internationaal student zijn of in de prostitutie werken. In Aalsmeer zijn de meeste arbeidsmigranten werkzaam op de veiling. In Zaanstad werken veel arbeidsmigranten in de voedingsindustrie en de daarbij behorende logistiek. Het zou goed zijn om meer inzicht te krijgen in het verschil in type arbeidsmigranten tussen verschillende steden. Hiervoor is nader onderzoek nodig.

Naast de arbeidsmigranten die werkzaam zijn in de voedingsindustrie en logistiek werken in Zaanstad ook een aantal arbeidsmigranten als zelfstandige zonder personeel in voornamelijk de bouwsector. Uit de in dit onderzoek afgenomen interviews kwam naar voren dat er signalen zijn van grote aantallen arbeidsmigranten die hun diensten als ZZP-er voor lage tarieven aanbieden in de bouw. Hoewel onderzoek stelt dat er landelijk gezien nauwelijks sprake is van verdringing op de arbeidsmarkt wijzen de signalen uit dit onderzoek erop dat er wel degelijk sprake zou zijn van verdringing in met name de bouwsector. Om hier meer zicht op te krijgen is verder onderzoek gewenst.

Tot slot komen er in dit onderzoek een aantal signalen van overlast naar voren. Deze worden echter niet gestaafd met cijfers omdat die ontbreken bij zowel de politie als de gemeente. Dit heeft deels te maken met de manier van registratie. Om een beeld te krijgen van de daadwerkelijke overlast is het wenselijk om meldingen van geluidsoverlast, openbare dronkenschap en verkeerd parkeren of verkeerd aanbieden van vuil te registreren en weer te geven in een overzicht per wijk en woonplaats. Zo kan onterechte negatieve beeldvorming met cijfers worden bestreden en de echte overlast worden aangepakt. Hiervoor is tevens vervolgonderzoek nodig.

7. Literatuurlijst

- Arango, J. (2000), *Explaining migration: A critical view*. UNESCO, Oxford: Blackwell Publishers, pp. 283-295.
- Baeck, L. (1993), *Post-War Development Theories and Practice*. Paris: UNESCO and the International Social Science Council.
- Bauder, H. (2003), Brain Abuse, or the Devaluation of Immigrant Labour in Canada. *Antipode*, 35 (4), pp. 699-717.
- BDO (2012), *Werkkostenregeling van start tot finish*. [online]. [Geraadpleegd op 15 juli 2012]. <http://www.bdo.nl/nl/diensten/belastingadvies/loon-premieheffing/werkkostenregeling/paginas/default.aspx>
- Berentsen, L. (2011), Nederland verrast door omvang migratie. *Het Financieel Dagblad: Economie & Politiek*. Vrijdag 30 september 2011, pp. 3.
- Berkhout, E., A. Heyma, B. Hof & S. Van der Werff (2008), De economische impact van arbeidsmigratie uit de MOE-landen, Bulgarije en Roemenië: Een studie naar omvang, aard en economische effecten van arbeidsmigratie. *SEO economisch onderzoek*, pp. 1-64.
- Bondt, H. de & D. Grijpstra (2008), *Nieuwe grenzen, oude praktijken: Onderzoek naar malafide bemiddelaars op de arbeidsmarkt*. Eindrapport, Research voor Beleid, Onderzoek in opdracht van SNCU, Zoetermeer: Research voor Beleid.
- Borjas, G.J. (1994), The Economics of Immigration. *Journal of Economic Literature*, 32 (4), pp. 1667-1717.
- Borjas, G.J. (2002), Homeownership in the immigrant population. *Journal of Urban Economics*. 52, pp. 448-476.
- Brandi, M. (2001), Skilled Immigrants in Rome. *International Migration*, 39 (4), pp. 16-101.
- Bryman, A. (2008), *Social Research Methods*. 3th edition, New York: Oxford University Press.
- Castles, S. & M.J. Miller (2009), *The age of migration: International population movements in the modern World*. Vierde editie, New York: Palgrave Macmillan.
- Chiswick, B.R. (2000), Are immigrants favorably self-selected? An economic analyses. In: Brettell, C.B. & J.F. Hollifield, *Migration theory: Talking across disciplines*. New York & London: Routledge.

Coppel, J., J.C. Dumont & I. Visco (2001), Trends in Immigration and Economic Consequences. Economics Working Papers, No. 284.

Coulson, N.E. (1999), Why are Hispanic- and Asian-American home-ownership rates so low? Immigration and other factors. Journal of Urban Economics, 45, pp. 209-227.

D'Amuri, F., G.I.P. Ottaviano & G. Peri (2010), The labour market impact of immigration in Western Germany in the 1990s. European Economic Review, 54, pp. 550-570.

Driessen, G. (2012), Huizen Polen gezocht. Dagblad De Limburger, Zaterdag 10 maart 2012, pp. 1.

EU (2012), Vrij verkeer van werknemers. [online]. [Geraadpleegd op 23 augustus 2012]. http://www.europadecentraal.nl/menu/645/Vrij_verkeer_van_werknemers.html

EU (2012), Vrij verkeer van personen, asielbeleid en immigratie. [online]. [Geraadpleegd op 23 augustus 2012]. http://europa.eu/legislation_summaries/justice_freedom_security/free_movement_of_persons_asylum_immigration/index_nl.htm

Fetzer, J. (2000), Economic Self-interest or Cultural Marginality? Anti-Immigration Sentiment and Nativist Political Movements in France, Germany and the USA. Journal of Ethnic and Migration Studies, 26 (1), pp. 5-28.

Friedberg, R. (2000), You Can't Take it With You? Immigrant Assimilation and the Portability of Human Capital. Journal of Labour Economics, 18 (2), pp. 51-221.

Frouw, B., L. de Ruig & D. Grijpstra (2010), Illegaal aan de slag: Onderzoek naar illegale tewerkstelling in Nederland. Zoetermeer: Research voor Beleid.

Gemeente Bergen op Zoom (2011), Job Lodge. Gemeente Bergen op Zoom. [online]. [Geraadpleegd op 6 september 2012]. http://www.bergenopzoom.nl/Nieuws_archief/2011/September/Job_lodge_een_nieuwe_huisvestingsvorm_voor_arbeidsmigranten

Gemeente Zaanstad (2009), Zaans Evenwicht. Gemeente Zaanstad: Afdeling Concern.

Gemeente Zaanstad (2011), Overzicht strijdig gebruik woonruimten. Gemeente Zaanstad: Afdeling Milieu- en Gebruikstoezicht, sector Handhaving.

Gemeente Zaanstad (2012), Kaart van Zaanstad. Gemeente Zaanstad: Afdeling Beleidsontwikkeling.

Gemeente Zaanstad (2012), Economische Structuurvisie Zaanstad 2030. Gemeente Zaanstad: Afdeling Beleidsontwikkeling, pp. 1-39.

Gemeente Zaanstad (2012), Zaanstad in cijfers. Gemeente Zaanstad: Afdeling Strategie & Onderzoek. [online]. [Geraadpleegd op 5 juli 2012].
http://intranet.zaanstad.nl/onderzoeksplein/feiten_en_cijfers/zaanstad_in_cijfers/?view=Standard

Goetgeluk, R. (1997), Bomen over wonen. Woningmarktonderzoek met beslissingsbomen. Masterscriptie voor de Universiteit Utrecht.

Groeneweg, J. (1994), Controlling the Controllable: the Management of Safety. Leiden: DSWO Press, Universiteit Leiden.

Gronkowska, A. J. (2011), Tussen de GBA en de RNI: de Poolse spagaat. Burgerzaken & Recht, Vol. 18 (7/8), pp. 210-215.

Gronkowska, A. J. (2011), GBA en arbeidsmigranten: de tanden van de wolf zijn niet zo groot als je zou vrezen. Burgerzaken & Recht, Vol. 18 (11/12), pp. 326-329.

Harris, N. (1996), The New Untouchables: Immigration and the New World Worker. Harmondsworth: Penguin.

Haurin, D.R., T.L. Parcel & R.J. Haurin (2002), Impact of homeownership on child outcomes. In: Retsinas, N.P. & E.S. Belsky, Low-income Homeownership: Examining the Unexamined Goal. Washington DC: Brookings Institution Press, pp. 427-446.

Heijden, P.G.M. van der, M. Cruyff & G.H.C. van Gils (2011), Schattingen illegaal in Nederland verblijvende vreemdelingen 2009. Ministerie van Veiligheid en Justitie, Den Haag: Boom Juridische Uitgevers.

Heyma, A., E. Berkhout, S. van der Werff & B. Hof (2008), De economische impact van arbeidsmigratie uit de MOE-landen, Bulgarije en Roemenië: Een studie naar omvang, aard en economische effecten van arbeidsmigratie. Amsterdam: SEO Economisch Onderzoek.

Hoogteijling, E.M.J. (2002), Raming van het aantal niet in de GBA geregistreerden. Den Haag: Centraal Bureau voor de Statistiek.

Jessop, B. (2002), Liberalism, Neo-liberalism, and Urban Governance: A State-Theoretical Perspective. Editorial Board of Antipode, Oxford: Blackwell Publishers.

Jones, A. (2010), Black and minority ethnic communities' experience of overcrowding: A Race Equality Foundation Briefing Paper. Better Housing Briefing (16), London: Race Equality Foundation.

Kamer van koophandel (2012), Oost Europeanen Zaanstad: eenmanszaken met 1 of 0 personen. Amsterdam: Kamer van koophandel.

Kamerstuk 29, (2007), Vrij verkeer werknemers uit de nieuwe EU-lidstaten. Brief van de staatssecretaris van Sociale Zaken en Werkgelegenheid, Kamerstuk 29 (407), nr. 61.

King, R. (2002), Towards a new map of European migration. *International Journal of Population Geography*, 8:2, pp. 89-106.

Kritz, M.M., L.L. Lin & H. Zlotnik (1992), *International Migration Systems: A Global Approach*. Oxford: Clarendon Press.

Korf, D.J. (2009), *Polen in Nederland*. Utrecht: Forum.

Korsten, L. & J. de Jong (2009), *Momentopname kwaliteit GBA: onderzoek in opdracht van het ministerie van Binnenlandse Zaken en Koninkrijksrelaties*. Zoetermeer: Verdonck, Klooster & Associates B.V.

Lindhout, P. (2010), *Taalproblemen bij BRZO- en ARIE bedrijven, een onderschat gevaar? Een verkennend onderzoek naar het raakvlak tussen taalproblemen en zware ongevallen. Een proefschrift voor de TU-Delft*, Enschede: Gildeprint.

Liversage, A. (2009), *Vital Conjunctures, Shifting Horizons: High Skilled Female Immigrants looking for Work*. *Work, Employment and Society*, 23 (1), pp. 40-120.

Martinez, O. J. (1994), *Border People: Life and Society in the U.S.-Mexico Borderlands*. [Paperback], (May 1, 1994) ISBN-10: 0816514143, Tucson: University of Arizona Press.

Massey, D.S., J. Arango, G. Hugo, A. Kouaouci, A. Pellegrino & J.E. Taylor (1998), *Worlds in Motion: Understanding International Migration at the End of the Millennium*. Oxford: Clarendon Press.

Ministerie van Binnenlandse Zaken (2012), *Kamerbrief voortgang nationale verklaring huisvesting arbeidsmigranten in de regio's*. [online]. [Geraadpleegd op 2 juli 2012]. <http://www.rijksoverheid.nl/ministeries/bzk/nieuws/2012/09/25/spies-meer-tempo-maken-met-huisvesting-arbeidsmigranten.html>

Mulder, C. H. (2006), *Population and housing: A two-sided relationship*. *Demographic Research*, Volume 15, Article 13, pp. 401-412.

Myers, D. & S. W. Lee, (1995), *Immigration Cohorts and Residential Overcrowding*. Paper presented at the annual meeting of the Population Association of America, April 6-8, San Francisco.

Myers, D., W.C. Baer & S.Y. Choi (2007), *The Changing Problem of Overcrowded Housing*. *Journal of the American Planning Association*, 62:1, pp. 66-84.

Oostveen, J. van (2012), *Klachtenlijn tegen polen verwerpelijk*. *Noordhollands Dagblad*, Maandag 13 februari 2012, Enkhuizer Courant Editie.

OECD (2001), The Employment of Foreigners: outlook and Issues in OECD Countries. In: OECD, Employment Outlook, Paris: Organisation for Economic Cooperation and Development, (5), pp. 167-207.

OECD (2007), International Migration Outlook. SOPEMI 2007 Edition. Paris: Organisation for Economic Cooperation and Development.

Painter G., L. Yang & Z. Yu (2003), Heterogeneity in Asian American homeownership: The impact of household endowments and immigrant status. *Urban Studies*, 40, pp. 505-530.

Painter, G. & Z. Yu (2008), Leaving Gateway Metropolitan Areas in the United States: Immigrants and the Housing Market. *Urban Studies*, 45 (5&6), pp. 1163-1191.

Parlementair onderzoek, (2011), Lessen uit recente arbeidsmigratie. Tweede Kamer, Vergaderjaar 2011-2012, 32680, Den Haag.

Portes, A. & R.G. Rumbaut (2006), *Immigrant America: A Portrait*, Derde editie, Berkeley: University of California Press.

Rijksoverheid (2012), Gemeentefonds. [online]. [Geraadpleegd op 30 juli 2012]. <http://www.rijksoverheid.nl/onderwerpen/gemeenten/gemeentelijke-financien/gemeentefonds>

Rijksoverheid (2012), Ruimte voor arbeidsmigranten. [online]. [Geraadpleegd op 1 oktober 2012]. <http://www.rijksoverheid.nl/documenten-en-publicaties/brochures/2010/11/30/ruimte-voor-arbeidsmigranten-handreiking-van-de-vrom-inspectie.html>

Roy, A. (1997), Job Displacement Effects of Canadian Immigrants by Country of Origin and Occupation. *International Migration Review*, 31 (1), pp. 61-150.

Schmitter Heisler, B. (2000), The Sociology of Immigration: From Assimilation to Segmented Integration, from the American Experience to the Global Arena. In: Brettell, C. & J. Hollifield, *Migration Theory: Talking Across Disciplines*. New York: Routledge, pp. 77-96.

Severt, S. (2010), Agrarisch gebied moet meer Oost-Europeanen huisvesten. *Boerderij Vandaag*, Vrijdag 29 juni 2010, pp. 11.

Smith, J. & B. Edmonston (1997), *The New Americans: Economic, Demographic, and Fiscal Effects of Immigration*. Washington DC: National Academy Press.

Snel, E., J. Burgers & G. Engbersen (2010), Arbeidsmigranten uit Bulgarije, Polen en Roemenië in Rotterdam. Sociale leefsituatie, arbeidspositie en toekomstperspectief, Den Haag: Nicis Institute.

Stadsregio Amsterdam (2012), Stadsregio Amsterdam. [online]. [Geraadpleegd op 4 september 2012].

<http://www.stadsregioamsterdam.nl/stadsregio-amsterdam-0/>

Stark, O. (1991), *The Migration of Labour*. Oxford: Blackwell.

Taylor, J.E. (1987), Undocumented Mexico-US migration and the returns to households in rural Mexico. *American Journal of Agricultural Economics*, 69, pp. 626-638.

Turner, T. (2010), The jobs immigrants do: Issues of displacement and marginalisation in the Irish labour market. *Work, Employment & Society*, Volume 24 (2), pp. 318-336.

Veldhuijzen, A. (2010), Opsporingsteams moeten eind maken aan overlast luidruchtige Polen en Bulgaren in pensions. *Algemeen Dagblad*, Vrijdag 22 januari 2010, pp. 11.

Walker, P. K. (1996), War With Mexico: The Northern Campaign, 1846-1847. *Engineer*, 00461989, Vol. 26, Issue 4.

Walz, G.P. (2010), Grenzen stellen. Omvang van en maatregelen tegen malafide praktijken in de uitzendbranche. Zoetermeer: Research voor Beleid.

Weltevrede, A.M., J. de Boom, S. Rezai, L. Zuijderwijk & G. Engbersen (2009), *Arbeidsmigranten uit Midden- en Oost Europa: Een profielschets van recente arbeidsmigratie uit de MOE-landen*. Rotterdam: RISBO.

Zeng, Z. & Y. Xie (2004), Asian-Americans' earnings disadvantage reexamined: The role of place and education. *The American Journal of Sociology*, 109 (5), pp. 1075-1108.

Bijlage A

Lijst van geïnterviewde organisaties

P+M Partners

Start Inhouse People (2x)

Creyf's uitzendbureau

Otto Workforce

Provincie Noord-Holland

Gemeente Amsterdam (2x)

Gemeente Aalsmeer

Politie Zaanstreek-Waterland (2x)

Bijlage B

Topiclijsten interviews

Topic List Interviews MOE-landen 1

Richtinggevende vragen voor uitzendorganisaties

Positie in bedrijf

- Persoonlijke gegevens geïnterviewde (naam, functie, naam afdeling)
- Voor welke bedrijven werkt u? (Zaanse + regio)
- Wat voor Midden en Oost Europeanen heeft u in dienst en wat is hun opleidingsniveau? (Polen, Bulgaren, overige MOE-landen)
- Hoeveel werknemers heeft u in dienst?
- Hoe lang zijn ze hier gevestigd?
- Welke taken verrichten zij binnen het bedrijf?
- Waarin zit volgens u de toegevoegde waarde van werknemers uit MOE-landen?
- Waar werkt u uw werknemers uit MOE-landen?
- Hoe werkt u uw werknemers uit MOE-landen?

Huisvesting situatie/problemen

- Hoe komen uw werknemers uit MOE-landen in de regel aan huisvesting?
- Waar en in welke gemeente verblijven ze? (databestand?)
- Kost het u moeite om mensen te huisvesten?
- In wat soort huisvesting zitten de werknemers?
- Wat vindt u van die huisvestingsvorm en waarom?
- Hoeveel huur betalen ze p.p.?
- Waar uit bestaan eventuele problemen? (overbewoning, gebrek aan woonruimte, overlast, gebrek aan privacy, gebrek aan locaties of bouwvergunningen, illegaliteit, etc)

Huisvesting oplossingen/rollen

- Wat is volgens u een oplossing voor die problemen?
- Wie is volgens u verantwoordelijk voor de oplossing van de problemen?
- Ziet u een rol van de gemeente in de oplossing en welke?
- Welke rol ziet u voor uzelf?
- Maakt u beleid ten aanzien van (huisvesting van) mensen uit MOE-landen?
- Kent u collega bedrijven die ook werknemers uit MOE-landen in dienst hebben en welke zijn dit?

Topic List Interviews MOE-landen 2

Richtinggevende vragen voor overheden

Algemeen

- Persoonlijke gegevens geïnterviewde (naam, functie, naam afdeling)

Arbeidssituatie

- Waar en in welke gemeenten werken ze? (databestand?)
- Bij wat voor soort bedrijven werken ze?
- Welke taken verrichten zij binnen het bedrijf?
- Waarin zit volgens u de toegevoegde waarde van werknemers uit MOE-landen?

Huisvesting situatie/problemen

- Hoe komen de werknemers uit MOE-landen in de regel aan huisvesting?
- Waar en in welke gemeenten verblijven ze? (databestand?)
- Kost het u moeite om mensen te huisvesten?
- In wat soort huisvesting zitten de werknemers?
- Wat vindt u van die huisvestingsvorm en waarom?
- Waar uit bestaan eventuele problemen? (overbewoning, gebrek aan woonruimte, overlast, gebrek aan privacy, gebrek aan locaties of bouwvergunningen, illegaliteit, etc)

Huisvesting oplossingen/rollen

- Wat is volgens u een oplossing voor die problemen?
- Wie is volgens u verantwoordelijk voor de oplossing van de problemen?
- Ziet u een rol van de gemeente in de oplossing en welke?
- Hebt u voorbeelden van regionale samenwerking tussen betrokken partners/gemeenten?
- Kent u gemeenten met een voorttrekkende rol rondom deze problematiek en welke zijn dit?
- Welke rol ziet u voor uzelf?
- Maakt u beleid ten aanzien van (huisvesting van) mensen uit MOE-landen?
- Is er een centrale informatievoorziening voor werknemers uit MOE-landen, waar is deze gevestigd en ziet u hier iets in? (Informatiepunt Polen?)

Bijlage C

Afkortingen

ABU	Algemene bond uitzendondernemingen
Boa	Bijzonder opsporingsambtenaar
BPM	Belasting van personenauto's en motorrijwielen
EU	Europese Unie
FIOD	Fiscale inlichtingen en opsporingsdienst
GBA	Gemeentelijke basisadministratie
IPP	Informatiepunt Polen
KvK	Kamer van koophandel
MOE	Midden en Oost Europa
NIMBY	Not in my back yard
PVV	Partij voor de vrijheid
Wro	Wet op de ruimtelijke ordening
ZZP-er	Zelfstandige zonder personeel